



Evropská unie
Evropský sociální fond
Operační program Zaměstnanost

Strategický plán rozvoje města Libčice nad Vltavou

A.1 Mezioborová analýza města

Název projektu: Strategické plánování ve městě Libčice nad Vltavou
Registrační číslo projektu: CZ.03.4.74/0.0/0.0/16_033/0002864

Obsah

1	Úvod a metodika zpracování	4
1.1	Používané zkratky	5
2	Základní informace o městě	6
2.1	Poloha města	6
2.2	Správní členění	6
2.3	Urbanistický charakter	7
2.4	Historie Města	8
3	Obyvatelstvo	9
3.1	Vývoj počtu obyvatel	9
3.2	Rozdělení obyvatelstva podle pohlaví a věku	11
3.3	Odhad vývoje počtu obyvatel a rozpočtu města do roku 2030	13
3.4	Obyvatelstvo podle nejvyššího ukončeného vzdělání	14
3.5	Sociální situace ve městě	15
4	Hospodářství a cestovní ruch	17
4.1	Nezaměstnanost	17
4.2	Ekonomické subjekty	19
4.3	Povolení k podnikání	21
4.4	Cestovní ruch	22
5	Doprava	26
5.1	Silniční doprava	26
5.2	Veřejná doprava	28
5.3	Cyklodoprava	29
6	Technická infrastruktura	31
6.1	Vodní hospodářství (vodovody)	31
6.2	Kanalizace, čistírna odpadních vod	31
6.3	Zásobování elektrickou energií	32
6.4	Telekomunikace a radiokomunikace	32
6.5	Zásobování plynem a teplem	32
7	Kvalita života	33
7.1	Školství a výchovná zařízení	33
7.2	Zájmové spolky a sdružení	34
7.3	Tělovýchova a sport	34



7.4	Veřejná prostranství.....	35
7.5	Kultura	36
7.6	Zdravotní a sociální služby	36
7.7	Bezpečnostní situace	37
7.8	Bydlení	38
8	Životní prostředí.....	41
8.1	Kvalita ovzduší.....	41
8.2	Hluk	43
8.3	Ochrana životního prostředí.....	43
8.4	Zemědělský půdní fond.....	44
8.5	Odpadové hospodářství	44
8.6	Přírodní podmínky.....	45
8.7	Brownfieldy.....	47
9	Řízení rozvoje	49
9.1	Přehled rozvojových dokumentů a nástrojů	49
10	Veřejná správa.....	52
10.1	Organizační struktura.....	52
10.2	Partnerská města.....	53
10.3	Regionální partnerství.....	53
11	Seznam příloh	55
	Seznam použitých zdrojů.....	61
	Seznam tabulek a grafů.....	63



1 Úvod a metodika zpracování

Strategický plán rozvoje města Libčice nad Vltavou vytyčuje základní směry budoucího vývoje města a umožňuje vedení města komplexně identifikovat potenciál rozvoje města.

Mezioborová analýza města popisuje aktuální stav, vývoj a rozvojové možnosti klíčových oblastí života ve městě Libčice nad Vltavou (dále také město, resp. Libčice). Při tvorbě analýzy bylo u některých klíčových oblastí provedeno relevantní výběrové porovnání statistických ukazatelů vůči SO ORP Černošice, okresu Praha-západ, Středočeskému kraji, popř. ČR. Základním charakterem analýzy města je zmapovat stav aspektů života na daném území. Smyslem dokumentu je vytvořit přehledný a podrobný koncept výstižně charakterizující oblasti života ve městě, které jsou pro následný vývoj v území klíčové.

Při tvorbě mezioborové analýzy města je zapotřebí přistupovat ke sběru informací s rozmyslem a s nadhledem. Cílem výstupu není zahlcení daty a podání zcela vyčerpávajícího přehledu všech oblastí života města, ale především jejich cílený výběr s ohledem na důležitost, která zohledňuje jejich provázanost a vzájemnou závislost, tedy vytvořit zejména vhodnou základnu pro následnou formulaci SWOT analýzy, vize a cílů.

Při tvorbě mezioborové analýzy je vhodné zapojit k jednotlivým oblastem života i výsledky z dotazníkového šetření. Dotazníkové šetření umožňuje určit míru spokojenosti občanů s úrovní kvality života ve městě a získat od občanů cenné připomínky, poznámky a podněty k odstranění nedostatků při budoucím rozvoji města.

Během přípravy a tvorby mezioborové analýzy města je důležitým aspektem komunikace s pracovníky města, politickými představiteli a širokou veřejností.



1.1 POUŽÍVANÉ ZKRATKY

Následující tabulka obsahuje základní zkratky, které jsou v tomto dokumentu používány.

Tabulka 1: Seznam zkratek

Zkratka	Význam
CZ-NACE	Klasifikace ekonomických činností
ČHMÚ	Český hydrometeorologický ústav
ČR	Česká republika
EU	Evropská unie
MPSV	Ministerstvo práce a sociálních věcí ČR
MŠ	Mateřská škola
ORP	Obec s rozšířenou působností
p. b.	Procentní bod
PID	Pražský integrovaný systém dopravy
PO	Příspěvková organizace
SO	Správní obvod
SŠ	Střední škola
VOŠ	Vyšší odborná škola
VŠ	Vysoká škola
ZŠ	Základní škola



2 Základní informace o městě

2.1 POLOHA MĚSTA

Geografická poloha města je velmi významným faktorem, který do značné míry předurčuje socioekonomický vývoj města. Atraktivita polohy města je určena vzdáleností od:

- rozvojových center (měst, aglomerací),
- rozvojových os (zpravidla hlavních dopravních, zvláště silničních komunikací).

Libčice nad Vltavou se nachází severozápadně od hlavního města Praha v hlubokém údolí řeky Vltavy. Aktuálně zde žije přes 3 tisíce obyvatel. Od hlavního města Prahy jsou Libčice vzdáleny 13 km vzdušnou čarou, po silnici tato vzdálenost činí přes 21 km. Město leží na levém břehu řeky Vltavy, podél které je rozloženo a stoupá do kopce pod Chýnovským hájem. Na pravém břehu je údolí vymezeno skalnatou stěnou – Větrušické rokli. Dle architektů Bartůška Beneše (2018) jsou specifickým prvkem pro utváření města úvozy, ve kterých přirozeně vznikaly cesty a ulice. Dnes se jedná především o ulici Kralupskou, Chýnovskou, náměstí Svobody a V Zahrádkách. Významným bodem v reliéfu města je vrch Kameníček. Lze z něj přehlédnout velkou část města včetně údolí Vltavy. Podél toku řeky v délce asi 1,5 km je niva, kterou skoro bezvýtku zaujímají výrobní areály. Údolí uzavírá úžina mezi Liběhradem a skalnatým výčnělkem Choč.

Město Libčice nad Vltavou je nejnižší položeným bodem okresu Praha-západ. Jeho nadmořská výška činí 185 - 207 m n. m. Městem Libčice nad Vltavou prochází významná železniční trať ve směru Praha – Děčín (Ústí nad Labem), která má na území města dvě zastávky, a to stanici Libčice nad Vltavou a zastávku Libčice nad Vltavou-Letky. Celková rozloha města činí 7,10 km² a skládá se ze tří částí, které jsou vymezeny jako katastrální území Libčice nad Vltavou, Letky a Chýnov.

Okres Praha-západ, resp. jeho území obepíná ze západu a jihu Hlavní město Praha. Největšími městy okresu jsou Jesenice, Roztoky, Hostivice a Černošice. Okresem protékají tři významné české řeky, Vltava, Berounka a Sázava. Největší obcí, resp. městem je město Jesenice. Funkci obce s rozšířenou působností zastává město Černošice, které leží přibližně 41 km od města Libčice nad Vltavou. Černošice se nacházejí jihozápadně od centra Prahy (18 km).

Město Libčice nad Vltavou nabízí širokou občanskou vybavenost – mateřská a základní škola, praktický lékař, dětský lékař, zubní ordinace, lékárna, pošta, tělocvična, tenisové kurty, fotbalové hřiště, letní koupaliště, dále také dětská hřiště, kulturní dům, několik restaurací a obchodů a další služby jako kadeřnictví, masáže apod.

2.2 SPRÁVNÍ ČLENĚNÍ

Město Libčice nad Vltavou mělo k 31. 12. 2017 3 379 obyvatel¹. Libčice nad Vltavou spadají pod správní obvod obce s rozšířenou působností Černošice, který zahrnuje celkově 79 území obcí.

¹ Zdroj: ČSÚ



Z celkového počtu 142 910 obyvatel SO ORP Černošice žije 2,5 % obyvatel ve městě Libčice nad Vltavou.

Ve Středočeském kraji je od 1. 1. 2003 celkem 26 správních obvodů obcí s rozšířenou působností. Město Libčice nad Vltavou spadá pod správní obvod Černošice, kam mj. patří i obce Hostivice, Dolní Břežany, Trnová, Velké Přílepy, Tuchoměřice, Okoř a další.

2.3 URBANISTICKÝ CHARAKTER

Město Libčice nad Vltavou lze charakterizovat jako bývalé průmyslové město, které se nachází na významné železniční trase Praha – Děčín. Dle územních analytických podkladů zpracovaných ORP Černošice (2012) se na území města Libčice nad Vltavou nachází problém s nedostatkem veřejných prostranství, parkovacích a odstavných stání (především v blízkosti železničních zastávek).

Dominantou města je areál šroubáren. Výroba nejen šroubů tu bez přestání trvá přes 140 let, avšak dnes ve velmi omezeném provozu. Šroubárny tu postavila Pražská železářská společnost v důsledku rozvoje železnice (na konci 19. století) na Vídeň. Její rozvoj následoval i v éře plánovaného hospodářství v dobách totalitního režimu. Průmyslovým areálem byla zastavěna postupně skoro celá niva. Došlo k vytvoření urbanistické formy podobné schématu lineárního města se všemi pozitivními i negativními důsledky. Problémem je, že továrna společně s železniční tratí tvoří bariéru a znemožňuje kontakt města s řekou. Po převratu a nástupu tržního hospodářství areál stagnoval a upadal. V nedávné době začalo docházet k pronajímání a rozprodávání jednotlivých částí menším ekonomickým subjektům (Bartůšek, Beneš, 2018). Dnes v areálu bývalé Šroubárny můžeme nalézt kromě sídel mnoha firem. Dvě historické budovy byly revitalizovány do podoby multifunkčních prostor - Kotelna a Uhelný mlýn. Kotelna se nachází v sousedství již opraveného Uhelného Mlýna, se kterým byla provozně propojena. Jedná se o velkou průmyslovou halu s dominantními okny a rozlohou 300 m². V současné době tyto budovy využívají i místní spolky pro konání různých společenských či kulturních akcí.

Z pohledu urbanistického vývoje a perspektivy rozvoje města se nejeví jako příliš vhodné budovat či výrazně rozšiřovat stávající centrální prostor. Jako účinnější strategie se jeví rozvoj města v současných konturách ulic a uvažovat o něm jako o sídle skládajícím se z více malých veřejných prostorů, náměstíček, návší a křižovatek, bez příliš výrazného středu. Z toho ovšem vychází potřeba mít stávající veřejná prostranství jasně vymezená, vhodně navržená a dobře udržovaná. Každé prostranství si může zachovávat a rozvíjet svůj charakter. Budou zde potom jak klidná původní centra obcí, centrální prostor města, i rušné obchodní ulice, které mohou být jeho tepnami (Bartůšek, Beneš, 2018).

Město Libčice nad Vltavou je významně ovlivněno izolovanou polohou města v údolí Vltavy bez mostu na východní břeh. Tento problém ztěžuje cestu do obcí Máslovice, Větrušice či Vodochody. Avšak jedním z návrhu řešení změn č. 4 územního plánu je lávka pro pěší a cyklisty přes řeku Vltavu nahrazující dnešní přívoz.



Město v posledních letech zaznamenává zájem ze strany developerů. Bytovou výstavbu plánuje společnost Skanska Reality, dále firma Libčická realitní společnost s.r.o.² a PeluPro s.r.o a několik menších subjektů. Odhadovaný počet nových bytů v horizontu deseti let se pohybuje kolem 400 bytů.

2.4 HISTORIE MĚSTA³

První zmínku o lokalitě na místě dnešních Libčic nad Vltavou nalezneme v zakládací listině břevnovského kláštera z roku 993, kde kníže Boleslav II. klášteru v Břevnově daruje ves Libčice (tehdy Libšice), pole, les a část řeky od místa s názvem Strabol až k Podhrodcům. V těsném sousedství Libšic se na východě nacházely Letky, Chejnov na západě a Dolany na severu. Nejstarší záznam o Letkách pochází z roku 1052. Ve 14. století patřily Libšice a Letky zbraslavskému klášteru. Bývalo zvykem, že si kláštery směňovaly pozemky. Zbraslavští opatové si Libšice podrželi, kdežto Letky pronajímali. Původně zemědělská oblast se začala v polovině 19. století průmyslově rozvíjet zásluhou existence železniční dráhy Praha – Děčín.

Město Libčice nad Vltavou vzniklo spojením tří obcí (Libčice, Chýnov, Letky), které dodnes znatelně formují organismus města. Centrum obce Libčice se nacházelo poblíž kostela sv. Bartoloměje u stávajícího vlakového nádraží. Je formováno především zemědělskými staveními a dohromady s kostelem vytvářejí dnes již málo výraznou náves. Obec Letky byla založena jižněji. Její centrum tvoří svažité náves vymezená historickými domy s kapličkou uprostřed. Třetici doplňuje bývalé centrum osady Chýnov. Bývalý centrální prostor této vesnice dnes připomíná již pouze křížek na rozcestí a několik původních domů. Ve 20. století vznikl spojením původních tří sídel správní celek, současné město Libčice nad Vltavou (Bartůšek, Beneš, 2018). Za dnešní centrum města můžeme považovat křižovatku, ve které se kříží ulice Letecká, Chýnovská, 5. května a také ulice U Staré školy.

² Zdroj: www.byty-libcice.cz

³ Zdroj: www.libcice.cz



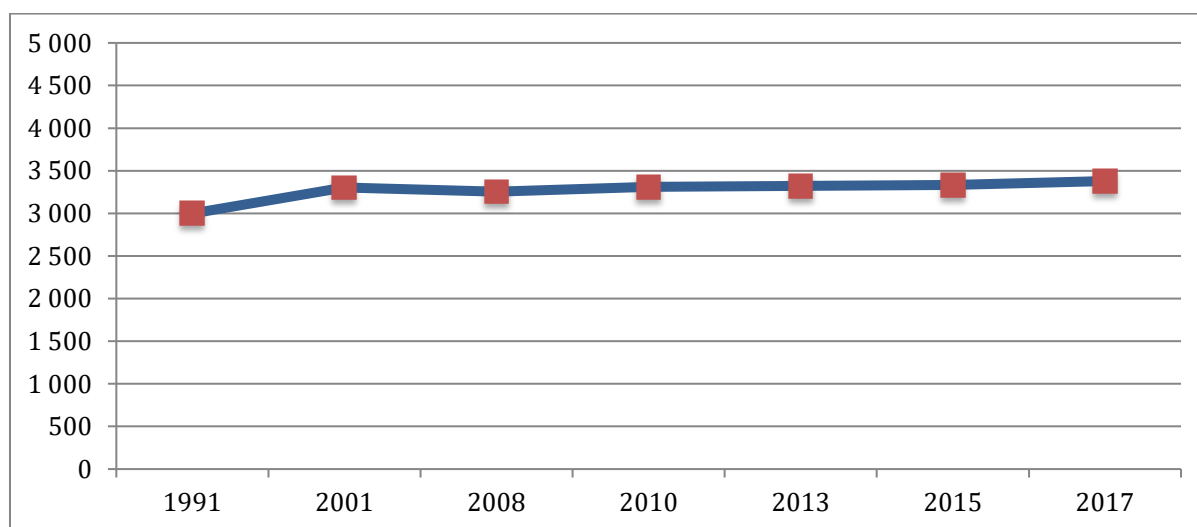
3 Obyvatelstvo

Demografická struktura obyvatelstva města Libčice nad Vltavou významně ovlivňuje socioekonomické prostředí ve městě. Následující kapitola přibližuje změny ve vývoji počtu obyvatel a věkové struktury ve městě. Tam, kde je to vhodné, provádí srovnání dat se SO ORP Černošice, okresem Praha-západ, Středočeským krajem, popř. s ČR.

3.1 VÝVOJ POČTU OBYVATEL

Město Libčice nad Vltavou mělo 3 379 obyvatel k 31. 12. 2017. Vývoj počtu obyvatel mezi roky 1991 až 2017 ukazuje, že nedošlo k žádnému většímu výkyvu počtu obyvatel. V roce 1991 činil počet obyvatel 2 999, v roce 2010 jich bylo 3 310. V posledních letech je pozorovatelný mírný růst počtu obyvatel, který se za posledních 5 let pohyboval okolo 2 %.

Graf 1: Vývoj v počtu obyvatel mezi lety 1991–2017 (stav k 31. 12.)



Zdroj: ČSÚ, zpracováno autorem

Z hlediska vývoje pohybu obyvatelstva ve městě Libčice nad Vltavou je vidět mezi sledovanými roky 2008 až 2017 několik tendencí. Přírozený přírůstek, tj. počet narozených minus počet zemřelých, byl převážně v kladných hodnotách, tzn., rodilo se více dětí, než umíralo obyvatel. Výjimkou je pouze rok 2014, kdy hodnota byla záporná.

Druhou složkou celkového přírůstku obyvatelstva je migrační přírůstek. Ten se skládá z počtu přistěhovalých minus odstěhovaných obyvatel. Migrační přírůstek je až na výjimky v letech 2013 a 2014 ve všech sledovaných letech kladný. Od roku 2008 se ročně v průměru přistěhuje 97 obyvatel, avšak vystěhuje se 89 obyvatel.

Celkový přírůstek obyvatel je ve sledovaném období kladný, až na již zmiňované výjimky v roce 2013 a 2014.



Tabulka 2: Pohyb obyvatelstva ve městě Libčice nad Vltavou

Rok	Střední stav obyvatel	Živě narození	Zemřelí	Přistěhovalí	Vystěhovalí	Přírůstek (úbytek)		
						přirozený	stěhováním	celkový
2008	3246	46	33	81	78	13	3	16
2009	3258	54	33	91	81	21	10	31
2010	3302	37	30	111	93	7	18	25
2011	3275	52	31	94	84	21	10	31
2012	3312	44	34	98	85	10	13	23
2013	3317	35	35	88	91	0	-3	-3
2014	3316	37	41	109	117	-4	-8	-12
2015	3317	43	27	112	103	16	9	25
2016	3352	42	32	104	75	10	29	39
2017	3369	32	32	85	80	0	5	5

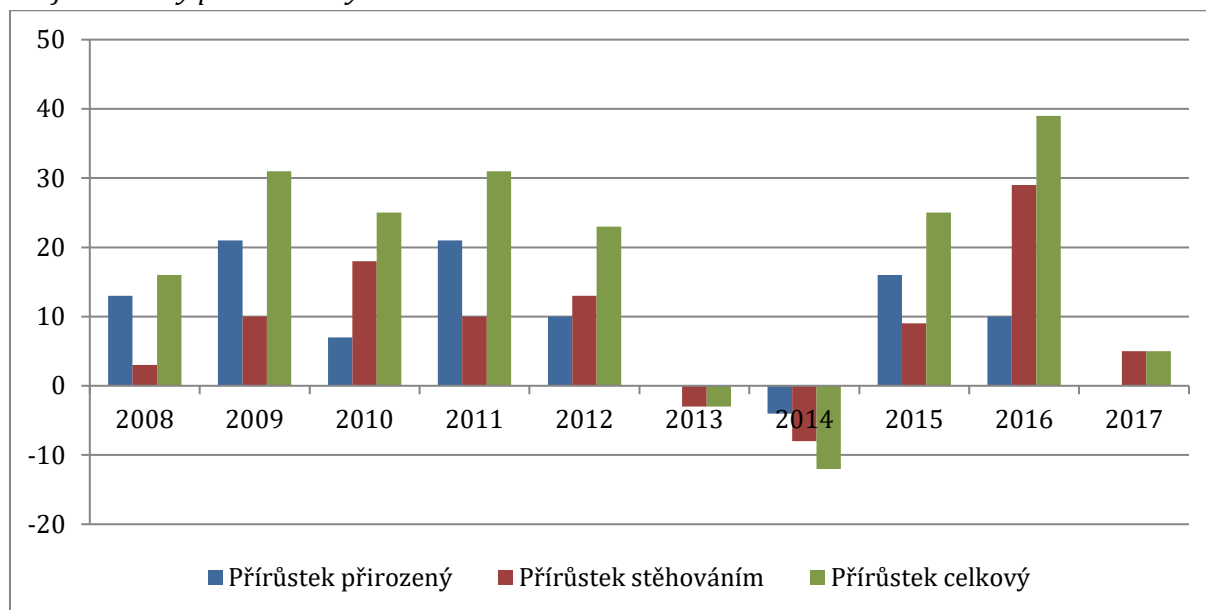
Zdroj: ČSÚ, zpracováno autorem

I když dochází k růstu populace, je potřeba zdůraznit, že se jedná o mírný růst. Z Demografické analýzy Středočeského kraje (rok 2015) vyplývá, že nejvíce obyvatel přibýlo v zázemí hlavního města, okresy Praha-východ a Praha-západ zaznamenaly za posledních dvacet let 80% nárůst. V případě menších územních celků, správních obvodů obcí s rozšířenou působností, vykázaly největší přírůstky počtu obyvatel obvody v přímém zázemí Prahy. Jednalo se o obvody Černošic, Říčan. Avšak město Libčice nad Vltavou nebylo zasaženo vlnou zástavby, která se plně projevila např. v Horoměřicích, Holubicích či Roztokách. Například v Horoměřicích došlo za posledních 15 let téměř k dvojnásobnému navýšení počtu obyvatel, z původních 2 168 (rok 2002) na 4 145 (rok 2017). Také v obci Holubice došlo k výraznému navýšení počtu obyvatel a to dokonce k trojnásobnému. V roce 2002 zde žilo pouhých 636 obyvatel, kdežto v roce 2017 jich bylo již 1 896. Pro porovnání je v příloze č. 1 zachycen pohyb obyvatel v obci Roztoky, kde došlo během posledních 11 let k nárůstu přibližně o tisíc obyvatel.



Jak můžeme vidět z následujícího grafu, nejvyšší přírůstek byl zaznamenán v roce 2016 ve výši 39 osob. Naopak k největšímu úbytku došlo v roce 2014 a to ve výši 12 osob.

Graf 2: Celkový přírůstek obyvatelstva ve městě Libčice nad Vltavou



Zdroj: ČSÚ

3.2 ROZDĚLENÍ OBYVATELSTVA PODLE POHLAVÍ A VĚKU

Zastoupení mužů a žen v populaci města je poměrně vyrovnané. Věková skladba obyvatelstva, která je základním ukazatelem demografického vývoje, odpovídá vývoji v České republice, kde dochází k postupnému stárnutí populace.

Tabulka 3: Rozdělení obyvatelstva podle pohlaví v Libčicích nad Vltavou

Rok	Počet obyvatel celkem	Rozdělení podle pohlaví			
		muži	%	ženy	%
2008	3 254	1 634	50,2	1 620	49,8
2009	3 285	1 635	49,8	1 650	50,2
2010	3 310	1 659	50,1	1 651	49,9
2011	3 302	1 641	49,7	1 661	50,3
2012	3 325	1 643	49,4	1 682	50,6
2013	3 322	1 649	49,6	1 673	50,4
2014	3 310	1 650	49,8	1 660	50,2
2015	3 335	1 642	49,2	1 693	50,8
2016	3 374	1 663	49,3	1 711	50,7
2017	3 379	1 668	49,4	1 711	50,6

Zdroj: ČSÚ

Podíl počtu osob starších 65 let činil v roce 2008 13,1 %, v roce 2017 je to již 17,9 % (v rámci Středočeského kraje činí tento podíl taktéž 17,9 %), což ukazuje na postupný trend stárnutí populace. Pokud se zaměříme na obyvatelstvo v produktivním věku mezi 15 až 64 let, jeho podíl



mezi roky 2008 až 2017 poklesl o 8 p. b. Na druhé straně je velkým pozitivem počet obyvatel v předproduktivním věku, tj. od 0 do 14. Ve sledovaném období dochází k mírnému nárůstu podílu obyvatel v této skupině, přibližně o 3 p. b.

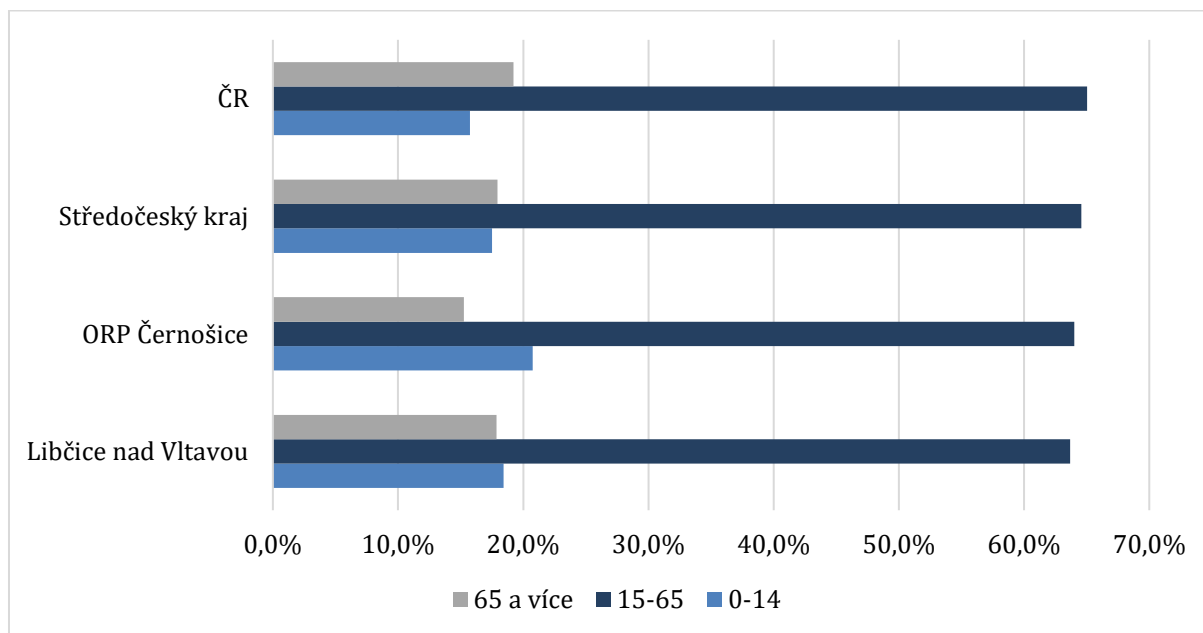
Tabulka 4: Počet obyvatel dle věkových skupin v Libčicích nad Vltavou

Rok (stav k 31.12.)	Počet obyvatel celkem	V tom ve věku (let)					
		0-14	%	15-64	%	65 a více	%
2008	3 254	493	15,2%	2 336	71,8%	425	13,1%
2009	3 285	509	15,5%	2 327	70,8%	449	13,7%
2010	3 310	519	15,7%	2 322	70,2%	469	14,2%
2011	3 302	525	15,9%	2 271	68,8%	506	15,3%
2012	3 325	555	16,7%	2 231	67,1%	539	16,2%
2013	3 322	568	17,1%	2 197	66,1%	557	16,8%
2014	3 310	572	17,3%	2 179	65,8%	559	16,9%
2015	3 335	589	17,7%	2 179	65,3%	567	17,0%
2016	3 374	617	18,3%	2 163	64,1%	594	17,6%
2017	3 379	623	18,4%	2 152	63,7%	604	17,9%

Zdroj: ČSÚ

Vývoj věkových skupin v Libčicích nad Vltavou úplně neodpovídá struktuře vývoje obyvatelstva České republiky, resp. Středočeského kraje. Na rozdíl od vývoje obyvatelstva České republiky je ve městě Libčice nad Vltavou větší podíl obyvatelstva ve věkové skupině 0-14 a naopak menší podíl ve věkové skupině 65 a více. To znamená, že nedochází tak k výraznému stárnutí populace, jako tomu je u Středočeského kraje či celé České republiky.

Graf 3: Počet obyvatel dle věkových skupin – Libčice nad Vltavou, SO ORP Černošice, Středočeský kraj a ČR k 31. 12. 2016



Zdroj: ČSÚ, zpracováno autorem



I když v Libčicích nad Vltavou roste počet osob ve věkové skupině 0-14 a klesá počet osob ve skupině 65 a více let, dochází k nárůstu průměrného věku obyvatel ze 40,5 let v roce 2008 na 42,2 let v roce 2017.

Tabulka 5: Průměrný věk obyvatel v Libčicích nad Vltavou

Rok	2008	2009	2010	2011	2012	2013	2014	2015	2016	2017
Průměrný věk	40,5	40,6	40,8	41,1	41,3	41,5	41,7	41,9	42	42,2

Zdroj: ČSÚ, zpracováno autorem

3.3 ODHAD VÝVOJE POČTU OBYVATEL A ROZPOČTU MĚSTA DO ROKU 2030⁴

Kapitola přibližuje vývoj rozpočtu města s ohledem na odhad vývoje počtu obyvatel ve městě Libčice nad Vltavou.

Aktuální rozpočet, resp. výše daňových příjmů města Libčice nad Vltavou při počtu 3 374 obyvatel činí 42,26 mil. Kč. Z následující tabulky vyplývá, že predikovaná výše daňových příjmů rozpočtu na rok 2023 při počtu 4 075 obyvatel vychází na 54,8 mil. Kč. Tyto hodnoty vychází z aktuálních zákonů, vyhlášek a stavu vývoje ekonomické situace v ČR. Pokud budeme vycházet z odhadu vývoje počtu obyvatel, tak by v roce 2030 činila výše daňových příjmů 59,83 mil. Kč. Mezi roky 2018 až 2030 dojde k predikovanému zvýšení rozpočtu o cca 17 mil. Kč.

Tabulka 6: Predikovaný počet obyvatel a rozpočet pro rok 2023 a 2030

Ukazatel	2018	2023	2030
Počet obyvatel s trvalým pobytem ve městě Libčice nad Vltavou	3 374	4 075	4 500 ⁵
	2018 (v mil. Kč)	2023 (v mil. Kč)	2030 (v mil. Kč)
DPFO zč -1111	9,89	12,85	14,03
Motivační DPFO zč.(1,5%)	0,29	0,29	0,29
DPFO zč -1111 vč. motiv	10,19	13,14	14,33
DPFO sč - 1112 - 23,58%	0,27	0,35	0,38
DPFO sč - 1112	0,27	0,35	0,38
DPFO vyb. srážkou 1113	0,84	1,09	1,19
DPPO - 1121	9,27	12,03	13,14
DPH - 1211	21,70	28,19	30,79
Daňové příjmy	42,26	54,8	59,83

Zdroj: zpracováno autorem

⁴ Nejedná se o demografickou analýzu, pouze o populační odhad a odhad daňových příjmů do roku 2030.

⁵ Odhad počtu obyvatel odpovídá kapacitě čističky odpadních vod.



3.4 OBYVATELSTVO PODLE NEJVYŠŠÍHO UKONČENÉHO VZDĚLÁNÍ

Vzdělanostní struktura se ve městě Libčice nad Vltavou v letech 2001 až 2011 zásadně změnila. Došlo k poklesu kategorie obyvatel se základním vzděláním včetně neukončeného. V roce 2001 bylo téměř 35 % obyvatel se základním vzděláním. Tento vysoký podíl osob se základním vzděláním mohl být způsoben aktuální pracovní nabídkou ve městě. Požadavky na středoškolské či vysokoškolské vzdělání byly u místních firem minimální, jelikož město bylo spíše průmyslové a firmy zaměstnávaly lidi i se základním vzděláním. V roce 2011 klesl tento počet téměř o polovinu, na 18 %. Taktéž došlo k poklesu v kategorii obyvatel se středoškolským vzděláním bez maturity (vč. vyučení). V roce 2001 byl tento podíl obyvatel ve výši 56,4 %. Během následujících let došlo k poklesu podílu osob v této kategorii na 32,8 %. Naopak došlo k nárůstu obyvatel s vysokoškolským titulem. V roce 2001 vlastnilo vysokoškolský titul pouze 1,4 % obyvatel, kdežto v roce 2011 to bylo již 13,1 %.

Je tedy možné pozorovat trend vyššího podílu vzdělaných obyvatel ve městě. Pokud se zaměříme na zkoumaný rok 2011, nejvíce obyvatel spadá do skupiny obyvatel se středním vzděláním včetně vyučení bez maturity. Druhou nejpočetnější skupinou jsou obyvatelé ve skupině úplné střední vzdělání s maturitou.

Tabulka 7: Obyvatelstvo podle nejvyššího ukončeného vzdělání

Obyvatelstvo ve věku 15 a více let		2001		2011	
Celkem		2723	%	2765	%
z toho podle stupně vzdělání	bez vzdělání	15	0,7%	15	0,5%
	základní včetně neukončeného	675	33,7%	483	17,5%
	střední vč. vyučení (bez maturity)	1128	56,4%	908	32,8%
	úplné střední (s maturitou)	589	21,6%	764	27,6%
	nástavbové studium	78	2,9%	90	3,3%
	vyšší odborné vzdělání	199	7,3%	39	1,4%
	vysokoškolské	39	1,4%	362	13,1%

Zdroj: SLDB 2001 a 2011, vlastní výpočty autora

Pokud bychom porovnali vzdělanostní strukturu obyvatel města Libčice nad Vltavou se vzdělanostní strukturou obyvatel SO ORP Černošice, Středočeského kraje a České republiky dle výsledků SLDB 2011, dostaneme následující výstupy.

Z následujícího grafu je patrné, že skupina obyvatel bez vzdělání spolu s dokončeným a nedokončeným základním vzděláním je nejvyšší v Libčicích nad Vltavou. Významný rozdíl lze taktéž vidět u osob s vysokoškolským vzděláním, kdy v roce 2011 bylo ve Středočeském kraji 12,1 % vysokoškolsky vzdělaných, v Libčicích nad Vltavou to bylo 13,6 %, tedy o 1,5 p. b. více a v SO ORP Černošice 22 %, což je ve srovnání se Středočeským krajem o 10 p. b. více.

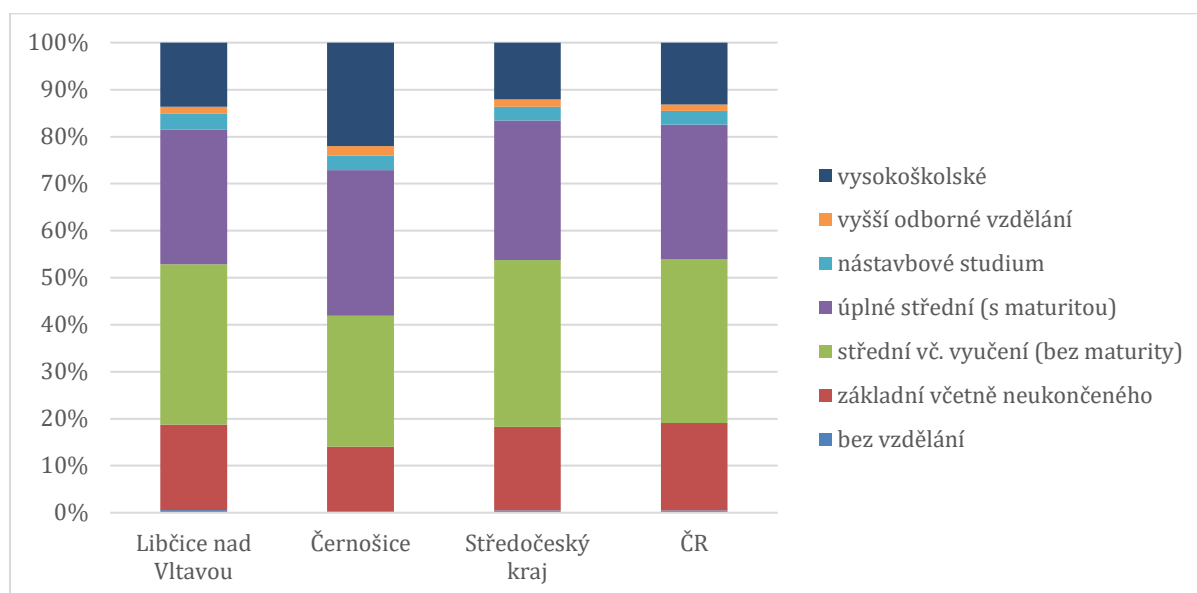
Skupina obyvatel se středoškolským vzděláním (s maturitou) je v Libčicích nad Vltavou téměř totožná v porovnání s celorepublikovým průměrem, Středočeským krajem a SO ORP Černošice. Podíl této skupiny obyvatel se pohybuje v rozmezí 28 až 31 %.

Pozitivní je také vývoj vzdělanosti, kdy se mezi roky 2001 až 2011 snížila kategorie obyvatel bez či se základním vzděláním a zvýšila skupina lidí s vysokoškolským vzděláním.



Příznivý vývoj vzdělanostní struktury obyvatel dává městu Libčice nad Vltavou důležitý předpoklad pro další budoucí společenský i ekonomický rozvoj.

Graf 4: Vzdělanostní struktura



Zdroj: SLDB 2011, zpracováno autorem

3.5 SOCIÁLNÍ SITUACE VE MĚSTĚ

Národnostní skladba města Libčice nad Vltavou není příliš rozmanitá. Dle Analýzy sociálně vyloučených lokalit v ČR se v SO ORP Černošice nachází pouze jedna sociálně vyloučená lokalita⁶, ve kterých žije mezi 0 až 100 osob. Taktéž dle studie týmu Ivana Gabala⁷ se právě na území města Libčice nad Vltavou nachází sociálně vyloučená lokalita. V současnosti jsou Libčice nad Vltavou stále vedeny jako město, kde se nachází sociálně vyloučená lokalita. Avšak realita je taková, že osoby, které v minulosti byly označeny jako sociálně slabé (přibližně 206 osob), opustily město a nyní se zde nenachází. Problémem však je, že tyto osoby se z Libčic nad Vltavou neodhlásily, a tak jsou stále registrovány na území města. Z tohoto přehledu pak následně vychází i Ministerstvo práce a sociálních věcí.

⁶ Za sociálně vyloučenou nebo sociálním vyloučením ohroženou lokalitu považujeme takovou lokalitu, kde dochází ke koncentraci více než 20 osob žijících v nevyhovujících podmínkách, které obývají fyzicky či symbolicky ohraničený prostor.

⁷Dostupné na adrese: http://www.gac.cz/userfiles/File/nase_prace_vystupy/Analýza_sociálně_vyloučených_lokalit_GAC.pdf

Shrnutí kapitoly Obyvatelstvo

Město Libčice nad Vltavou neprošlo i přes svoji polohu v zázemí města Prahy od 90. let z hlediska počtu obyvatel výraznými změnami. Město doposud nezasáhl proces suburbanizace, který by zapříčinil výrazný nárůst počtu obyvatel přistěhováním. I díky tomu není ve městě vyšší zastoupení dětské složky než post produktivní, ovšem index stáří je oproti průměru České republiky příznivý. Za posledních 10 let se však zvýšil průměrný věk obyvatelstva o 1,7 roku. Současně lze kladně vnímat rostoucí podíl obyvatel se středoškolským vzděláním zakončeným maturitou a obyvatel s vysokoškolským vzděláním.



4 Hospodářství a cestovní ruch

Tato kapitola přibližuje vývoj a tendence ekonomiky a trhu práce ve městě Libčice nad Vltavou, popř. v jeho okolí. Sledována je především ekonomická aktivita obyvatel, trh práce a vývoj v počtu ekonomických subjektů.

Z dlouhodobého hlediska je hospodářství v celém regionu ovlivněno polohou v blízkosti hlavního města Prahy. Po roce 1989 dochází k postupné změně v pořadí sektorů, roste význam u sektoru služeb, následovaný průmyslem a zemědělstvím. Tuto změnu můžeme pozorovat v sektoru národního hospodářství pro celou ČR, tak i pro město Libčice nad Vltavou. Na trhu práce docházelo ke změně, kdy významná část pracovních sil přecházela postupně do sféry služeb a především řemesel. Město Libčice nad Vltavou mělo v uplynulých desetiletích spíše průmyslový charakter, velkým zaměstnavatelem byly zejména šroubárny a cihelna. Naprostá většina ekonomicky aktivních obyvatel nyní vyjíždí za prací mimo město, zejména do Prahy.

V rámci dotazníkového šetření byli respondenti dotázáni, kde pracují, případně kam chodí do školy. Více než polovina respondentů (59 %) uvedlo, že za prací (školou) dojíždí do hlavního města Prahy a přibližně 21 % respondentů pracuje (chodí do školy) v Libčicích nad Vltavou.

4.1 NEZAMĚSTNANOST

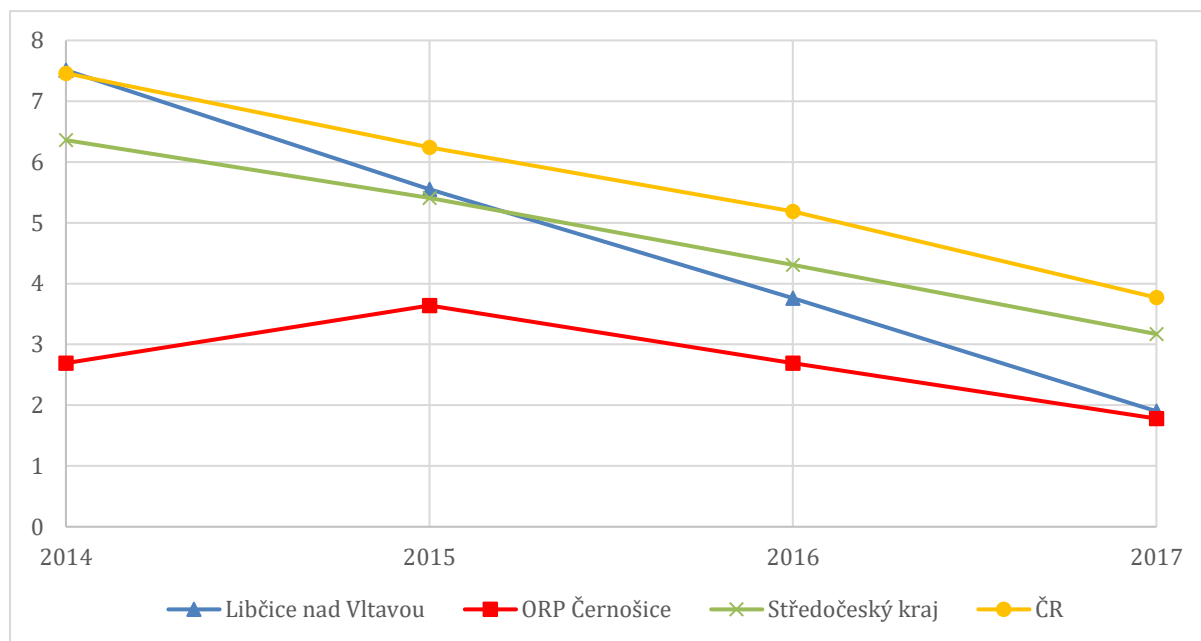
Nezaměstnanost patří k jednomu z klíčových faktorů prezentující ekonomickou úroveň města. Pro analýzu nezaměstnanosti byla využita metodika podílu nezaměstnaných osob, která vyjadřuje podíl dosažitelných uchazečů o zaměstnání ve věku 15–64 let ze všech obyvatel ve stejném věku ⁸.

Z následujícího grafu lze vyčíst, že vývoj podílu nezaměstnaných osob v Libčicích nad Vltavou v letech 2014 až 2017 je ovlivněn koncem ekonomické krize a recese, kdy se podíl nezaměstnaných osob snižuje. Mezi roky 2014 a 2017 došlo k poklesu podílu nezaměstnaných osob ze 7,51 % na 1,9 %, jde tedy o pokles o 5,6 p. b. Ve sledovaném období při porovnání města Libčice nad Vltavou s vyššími administrativními jednotkami byla hodnota podílu nezaměstnaných osob v těchto administrativních jednotkách prvotně nižší (SO ORP Černošice, Středočeský kraj a Česká republika). Z počátku sledovaného období byl podíl nezaměstnaných osob ve městě Libčice nad Vltavou vyšší, avšak během následujících třech let došlo k poklesu podílu. Podíl nezaměstnaných osob ve městě Libčice nad Vltavou poklesl na 1,9 % a přiblížil se podílu SO ORP Černošice, který byl na konci roku 2017 1,78 %.

⁸ Metodika ČSÚ.



Tabulka 8: Podíl nezaměstnaných osob v České republice, ve Středočeském kraji, SO ORP Černošice a v Libčicích nad Vltavou v letech 2014 až 2017



Zdroj: ČSÚ, zpracováno autorem

4.1.1 Vývoj nezaměstnanosti v Libčicích nad Vltavou

Zaměstnanost obyvatelstva je důležitým faktorem pro kvalitu života ve městě, pro oblast podnikání a služeb. Dostatek potenciálních a kvalitních pracovníků otvírá příležitosti k příchodu investorů do města. Současně zaměstnaní občané disponují s finančními prostředky, které mohou utratit v místě svého bydliště (v místních obchodech a restauracích), čímž mohou dále podporovat místní podnikatele a služby ve městě. Naopak nezaměstnaní občané jsou často odkázáni na sociální pomoc a mohou se u nich projevovat patologické jevy. Důležité je zmínit, že od roku 2014 se situace na trhu práce ve městě Libčice nad Vltavou mění a dochází ke snižování podílu nezaměstnaných osob, na konci roku 2017 činí tento podíl pouze 1,9 %. Na snižování podílu nezaměstnaných osob ve městě Libčice nad Vltavou se především projevuje vliv celkové ekonomické situace v ČR.

Tabulka 9: Podíl nezaměstnaných osob ve městě Libčice nad Vltavou

Rok	2014	2015	2016	2017
Podíl nezaměstnaných osob (%)	7,51	5,55	3,76	1,90

Zdroj: ČSÚ, zpracováno autorem

V rámci dotazníkového šetření byli respondenti dotázáni, jaký je největší problém města. Většina respondentů označila za největší problém nedostatek pracovních míst. V otázce „dostatek pracovních příležitostí“ respondenti mohli vyjádřit svou spokojenost. Respondenti byli s dostatkem pracovních příležitostí velmi nespokojeni. Celková nespokojenost zde činila 85 %.

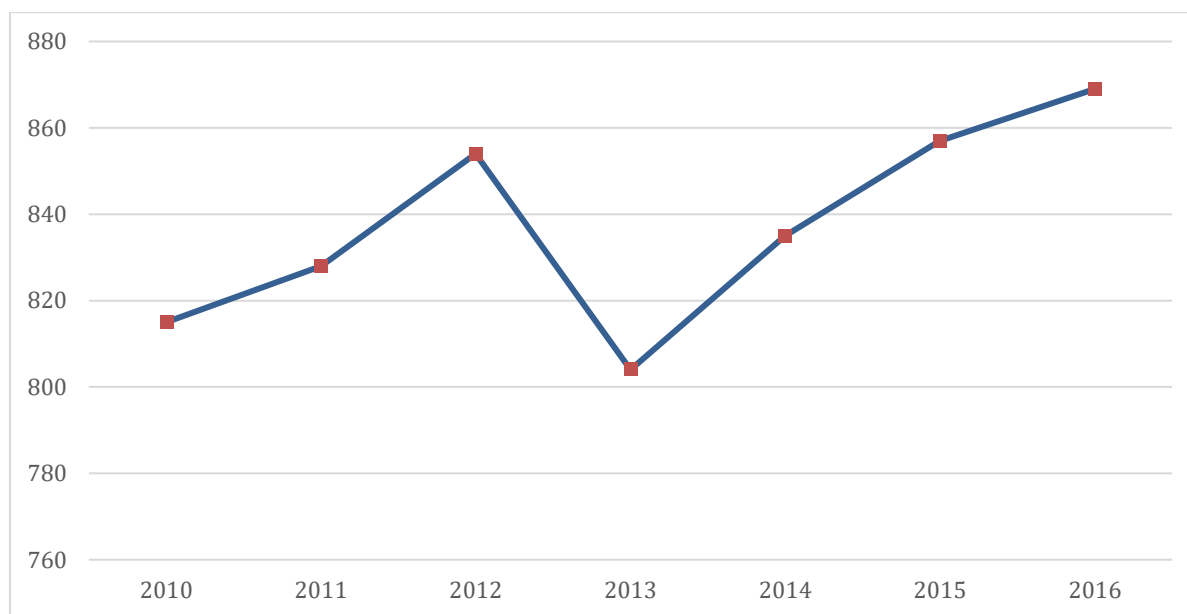
4.2 EKONOMICKÉ SUBJEKTY

Ekonomické subjekty nacházející se na území města Libčice nad Vltavou mají zásadní význam pro celý ekonomický život společnosti. Mezi ekonomické subjekty patří i domácnosti, které mají vlastní ekonomické potřeby a snaží se získávat statky a služby.

Druhou velkou skupinou jsou podniky, ať už výrobní či prodejní subjekty a také subjekty poskytující služby. Mezi další ekonomické subjekty patří stát (např. samospráva), který tvoří orgány státní moci. Ekonomickými subjekty jsou také zahraniční subjekty a neziskové subjekty, jako jsou například spolky. Potenciální investoři mohou využít např. průmyslovou zónu (areál Šroubárny).

Graf č. 5 zobrazuje vývoj počtu podnikatelských subjektů mezi roky 2010 až 2016. Během sledovaného období dochází k nárůstu počtu podnikatelských subjektů, výjimkou je rok 2013, kdy došlo k poklesu o 50 subjektů.

Graf 5: Podnikatelské subjekty v Libčicích nad Vltavou mezi roky 2010 až 2016



Zdroj: ČSÚ, zpracováno autorem

Z následující tabulky vyplývá, že z celého SO ORP Černošice připadá na území města Libčice nad Vltavou pouhé 2 % zaregistrovaných podnikatelských subjektů. Z celého Středočeského kraje je podíl zaregistrovaných podnikatelských subjektů necelých 0,3 %. Ve sledovaném období dochází každoročně k nárůstu počtu podnikatelských subjektů, výjimkou je pouze rok 2013, kdy došlo k poklesu, jak ve městě Libčice nad Vltavou, tak i v OS ORP Černošice a Středočeském kraji. Tento pokles byl pravděpodobně způsoben tzv. „čištěním“ databází RES, které proběhlo v březnu roku 2013.

Tabulka 10: Počet podnikatelských subjektů v Libčicích nad Vltavou, SO ORP Černošice a ve Středočeském kraji

Rok	2010	2011	2012	2013	2014	2015	2016	2017
Libčice nad Vltavou	815	828	854	804	835	857	869	877
OS ORP Černošice	35 752	37 931	39 536	38 501	39 766	41 178	42 096	43 287
Středočeský kraj	307 761	317 598	323 025	314 688	319 758	324 905	330 506	336 540

Zdroj: ČSÚ, zpracováno autorem

Struktura podle CZ-NACE

Ekonomické subjekty lze také dělit pomocí standardní klasifikace ekonomických činností Evropské unie – NACE. NACE dělí ekonomické činnosti tak, že každé statistické jednotce, která vykonává nějakou ekonomickou činnost, lze přiřadit kód NACE. Následující tabulka zachycuje přehled podílu ekonomických subjektů podle převažující činnosti v Libčicích nad Vltavou a SO ORP Černošice. Ve sledovaném období (2014-2017) se počet subjektů dle tohoto rozdělení příliš neměnil. Nejpočetnější skupinou ekonomických subjektů je skupina subjektů Velkoobchod a maloobchod; opravy a údržba motorových vozidel (22,1 %, resp. 25,5 %), dále Průmysl (12,5 % / 13,1 %) a také Stavebnictví (12,1 %, 12,9 %). V Libčicích nad Vltavou má taktéž početné zastoupení skupina subjektů Profesní, vědecké a technické činnosti (14,6 %), avšak v SO ORP Černošice činí tento podíl pouze 5,9 %.

Tabulka 11: Ekonomické subjekty podle převažující činnosti CZ-NACE v Libčicích nad Vltavou a v SO ORP Černošice

Podíl ekonomických subjektů podle převažující činnosti (CZ-NACE)	Podíl za čtyřleté období (2014-2017)	Podíl za čtyřleté období (2014-2017)
	Libčice nad Vltavou	SO ORP Černošice
A Zemědělství, lesnictví, rybářství	2,5%	4,5%
B-E Průmysl celkem	12,5%	13,1%
F Stavebnictví	12,1%	12,9%
G Velkoobchod a maloobchod; opravy a údržba motorových vozidel	22,1%	25,5%
H Doprava a skladování	3,0%	2,1%
I Ubytování, stravování a pohostinství	5,5%	10,2%
J Informační a komunikační činnosti	2,9%	0,9%
K Peněžnictví a pojišťovnictví	3,0%	2,6%
L Činnosti v oblasti nemovitostí	5,5%	6,8%
M Profesní, vědecké a technické činnosti	14,6%	5,9%
N Administrativní a podpůrné činnosti	1,8%	1,7%
O Veřejná správa a obrana; povinné sociální zabezpečení	0,4%	0,3%
P Vzdělávání	1,8%	1,2%
Q Zdravotní a sociální péče	1,0%	1,1%
R Kulturní, zábavní a rekreační činnosti	3,1%	2,0%
S Ostatní činnosti	8,2%	9,3%
X Nezařazeno	0,0%	0,0%

Zdroj: ČSÚ, zpracováno autorem



Největší zaměstnavatelé ve městě Libčice nad Vltavou

Mezi největší zaměstnavatele ve městě se řadí firmy sídlící v průmyslovém areálu. Konkrétně se jedná o firmy Screws & Wire a.s. a LUGI s.r.o. nebo také centrála portugalské firmy EPOLI (Czechia), s.r.o. Avšak naprostá většina místních obyvatel, především skrze finanční důvody, jezdí za prací mimo město, zejména do hlavního města Prahy. Samotná cesta do hlavního města, resp. Prahy-Dejvic trvá přibližně 25 minut jízdy v běžném provozu. Obyčanům Libčic nad Vltavou, kteří upřednostňují raději jízdu vlakem, trvá cesta na vlakové nádraží Praha-Holešovice přibližně 22 minut. Praha, jako město plné pracovních příležitostí, je pro obyvatele Libčic nad Vltavou skvěle dopravně i časově dostupné.

V rámci provedeného dotazníkového šetření byli občané tázáni, kterou z uvedených oblastí hodnotí jako nejvíce problematickou. Podnikatelské prostředí označilo za problematické 11,4 % respondentů. Současně z dotazníkového šetření vyplynulo, že jsou občané velmi nespokojeni nedostatečnou vybaveností obchody a službami ve městě. Podíl nespokojenosti s počtem a kvalitou restaurací činil 92 %, s potravinami a obchody 70 % a s dalšími službami (jako je např. kadeřnictví) 62 %.

4.3 POVOLENÍ K PODNIKÁNÍ

Jelikož živnostenský úřad není součástí Městského úřadu Libčice nad Vltavou, musí občané Libčic nad Vltavou o živnostenské oprávnění žádat na živnostenském úřadě v Černošicích. Z počátku sledovaného období můžeme vidět růst počtu nových živností v okres Praha-západ, avšak od roku 2012 do roku 2014 dochází k výraznějšímu poklesu počtu nových živností. Od roku 2015 opět lze pozorovat růst počtu nových živnostenských oprávnění.

Tabulka 12: Vývoj nových živnostenských oprávnění v letech 2010 až 2017 v okrese Praha-západ

Rok	2010	2011	2012	2013	2014	2015	2016	2017
Fyzické osoby	1 059	1 135	913	1 019	901	982	969	1 110
Právníkové osoby	652	673	615	452	370	441	460	599
Celkem	1 711	1 808	1 528	1 471	1 271	1 423	1 429	1 709

Zdroj: ČSÚ, zpracováno autorem

Mezi sledovanými roky nelze spatřovat ustálený trend. Z pohledu zaniklých živnostenských oprávnění byl výrazně nejpočetnější rok 2013. Tento razantní nárůst zaniklých živnostenských oprávnění byl pravděpodobně způsobem tzv. „čištěním“ databázi RES, které proběhlo v březnu roku 2013. Z tabulky č. 14 je patrné, že od roku 2014 roste počet zaniklých živnostenských oprávnění.

Tabulka 13: Vývoj zaniklých živnostenských oprávnění v okrese Praha-západ

Rok	2010	2011	2012	2013	2014	2015	2016	2017
Fyzické osoby	569	465	506	3 016	585	582	816	813
Právníkové osoby	122	94	132	663	56	63	100	174
Celkem	691	559	638	3 679	641	645	916	987

Zdroj: ČSÚ, zpracováno autorem



4.4 CESTOVNÍ RUCH

4.4.1 Ubytovací zařízení a návštěvnost

Následující tabulka zachycuje počet hromadných ubytovacích zařízení k datu 31. 12. 2016 ve městě Libčice nad Vltavou, v Roztokách, v okrese Praha-západ a ve Středočeském kraji. Ve městě Libčice nad Vltavou se dle ČSÚ (rok 2016) nachází pouze jedno hromadné ubytovací zařízení, a to penzion Na Radosti. Ve městě však můžeme naleznout další dvě ubytovací zařízení – Apartmány Starý Přívoz (aktuálně zaměřeno na dlouhodobý pronájem) a ubytování v soukromí. Počet ubytovacích zařízení ve městě je velmi nízký (není zde téměř žádná možnost ubytování), což může bránit rozvoji cestovního ruchu ve městě. Pro návštěvníky je ve městě připraveno pouze 10 lůžek, a tak se z kapacitních důvodů ubytovávají v okolních obcích. Například ve městě Roztoky se nachází pět ubytovacích zařízení, přesněji 3 penziony, 1 ubytování v kategorii ostatní a 1 konferenční hotel.

Tabulka 14: Počet hromadných ubytovacích zařízení

Město	Libčice nad Vltavou	Roztoky	Praha-západ	Středočeský kraj
Počet hromadných ubytovacích zařízení	1	5	69	682
z toho				
hotelů	0	1	21	207
penzionů	1	3	33	229
kempů a chatových osad	0	0	7	116
turistických ubytoven a ostatních zařízení	0	1	8	130

Zdroj: ČSÚ, zpracováno autorem

4.4.2 Památky a turistické cíle ve městě Libčice nad Vltavou

V následující podkapitole je zachycen výčet místních památek a turistických cílů, které se nacházejí přímo ve městě Libčice nad Vltavou.

Církevní památky

- **Katolický kostel sv. Bartoloměje**
Barokní kostel, který se nachází na ulici Pod Kostelem, byl postaven v letech 1763-1769. Na kostelní věži je zvon sv. Bartoloměj z doby barokní výstavby kostela a je dílem zvonaře Jana Priqueie z roku 1696. Zvon je původní, jako zázrakem přečkal všechna válečná období, kdy se zvony zabavovaly.
- **Katolický hřbitov**
Katolický hřbitov se původně nacházel vedle kostela sv. Bartoloměje, ale v roce 1854 byl zřízen hřbitov nový na ulici Hřbitovní. Zajímavostí hřbitova je socha Krista v nadživotní velikosti, jejíž autorem je známý český sochař František Bílek.



- **Kostel Českobratrské církve evangelické**
Kostel je postaven v pseudorománském stylu. V kostele se kromě bohoslužeb církve evangelické pořádají příležitostně výstavy výtvarných děl i fotografií a koncerty duchovní nebo komorní hudby. Kostel se nachází poblíž základní školy na ulici 5. května.

Turistické cíle

- **Hašlerova vila**
Prvorepublikovou vilu, která se nachází v obci Libčice nad Vltavou, v ulici Hašlerova, postavil architekt Bohumil Sláma, který je mj. i autorem budovy Československého rozhlasu. Dům byl postaven pro známého herce, skladatele a kabaretiéra Karla Hašlera.
- **Kotelna v Libčicích nad Vltavou**
Kotelna se nachází v sousedství již opraveného Uhelného Mlýna, se kterým byla provozně propojena. Jedná se o velkou průmyslovou halu s pětimetrovými okny a rozlohou 300 m², která byla vybudována v bývalém areálu Šroubárny v Libčicích nad Vltavou.
- **Liběhrad**
Na vrcholu prudké skály nad řekou Vltavou (poblíž dnešního přívozu) naleznete zbytky hradu pocházejícího zřejmě z přelomu 11. a 12. století. Zřícenina byla významně poničena při stavbě železniční trati v 19. století, kdy byla vylámana část skály. Dnes zde proto nalezneme pouze nepatrné zbytky zdiva.
- **Libčická náplavka**
Severozápadně za průmyslovým areálem nacházející se libčická náplavka je místem nejen pro relaxaci. V současnosti se na náplavce nenachází žádná infrastruktura. Do budoucna je však plánována revitalizace prostoru.
- **Kameníček**
Kameníček je skalnatý vrch nacházející se ve městě Libčice nad Vltavou. Vrchol dosahuje výšky 230 m n. m., na kterém nalezneme stožár městského rozhlasu.

4.4.3 Památky a turistické cíle v okolí města Libčice nad Vltavou

V následující podkapitole je zachycen výčet památek a turistických cílů, které jsou od města Libčice nad Vltavou vzdáleny do 20 kilometrů.

Církevní památky

- **Rotunda sv. Petra a Pavla v Budči**
Nejstarší rotunda (pravděpodobně i stavba) v Čechách se nachází v nedaleké obci Zákolany, která je vzdálena od města Libčice nad Vltavou přibližně 12 kilometrů. Rotunda sv. Petra a Pavla stojí na kopci u Zákolan již 1100 let.
- **Rotunda Narození Panny Marie v Holubicích**
Rotunda Narození Panny Marie v obci Holubice se nachází nedaleko města Libčice nad Vltavou (8 km). Rotunda byla vystavěna v období mezi koncem 12. století a 1. polovinou 13. století, za vlády Přemysla Otakara I. Rotunda měla původně jednu apsidu, druhá apsida byla dostavěna až později.



Turistické cíle

- **Památník Antonína Dvořáka v Nelahozevsi**
Památník Antonína Dvořáka nachází u skladatelova rodinného domu v obci Nelahozeves, která se nachází 11 kilometrů severně od města Libčice nad Vltavou.
- **Vily v Tichém údolí**
Roztokám náleží titul nejstaršího vilového letoviska v okolí Prahy. Roztoky se nachází přibližně 10 kilometrů od Libčic nad Vltavou. V Tichém údolí můžeme najít celkem 29 letních vil patřících majitelům z vyšší střední třídy.
- **Muzeum másla**
Malé máslovické muzeum másla se nachází v obci Máslovice na protějším břehu řeky Vltavy (od Libčic nad Vltavou). Muzeum másla má interaktivní expozici, která nabízí různé druhy máselnic, odstředivek, formiček na máslo, máslenek na servírování másla a další předměty, související s výrobou másla
- **Hrad Okoř**
Okoř je zřícenina hradu, která se nachází v západní části stejnojmenné obce Okoř, zhruba 12 km jihozápadně vzdálená od města Libčice nad Vltavou.
- **Zámek Roztoky u Prahy**
Středočeské muzeum v Roztokách u Prahy se nachází zhruba 13 km od města Libčice nad Vltavou. Muzeum nabízí návštěvníkům výstavy a expozice, kulturní akce, dílny pro děti i dospělé, park se sochami a vzácnými dřevinami, dále také možnost výletů po okolí.
- **Zámek Nelahozeves**
Zámek Nelahozeves je stavba z 16. století patřící mezi nejvýznamnější pozdně renesanční objekty v Čechách. Zámek se nachází ve stejnojmenné obci, cca 12 km jižně od Libčic nad Vltavou na vyvýšené skále nad řekou Vltava.
- **Zámek Veltrusy**
Státní zámek Veltrusy, národní kulturní památka, se nachází v těsné blízkosti města Veltrusy, cca 13 km severně od města Libčice nad Vltavou. Zámek je ve správě Národního památkového ústavu
- **Větrušické rokle**
Větrušické rokle je národní přírodní rezervace, která se nachází poblíž obce Větrušice vzdálené vzdušnou čarou od Libčic nad Vltavou přibližně 1 kilometr (21 km automobilem).
- **Levý Hradec**
Levý Hradec bylo hradiště situované na území dnešního města Roztoky, které je vzdálené od Libčic nad Vltavou přibližně 10 km. Od roku 1958 je Levý Hradec chráněn jako kulturní památka ČR a v roce 1978 bylo zapsán na seznam národních kulturních památek.



■ Skanzen Ledčice

Skanzen Ledčice je archeologický park, který je provozován od roku 2015. Skanzen se nachází na okraji obce Ledčice, přibližně 20 km od města Libčice nad Vltavou.

■ Hostibejk

Hostibejk je památka, která se nachází přímo v nedalekých Kralupech nad Vltavou, přibližně 7 kilometrů od Libčic nad Vltavou. V roce 2002 byl Hostibejk vyhlášen jako přírodní památka.

V rámci dotazníkového šetření byli občané tázáni, jaký druh cestovního ruchu vnímají jako vhodný pro Libčice nad Vltavou. Většina respondentů (64 %) vnímá cyklistiku jako vhodný druh cestovního ruchu. Turistiku volilo 22,5 % dotazovaných občanů. Celkově lze říci, že respondenti preferují sportovní vyžití. Svědčí o tom i odpovědi z otázky číslo 11 – „Jaké náměty rozvoje města se Vám líbí?“, kde 248 respondentů označilo jako ideální záměr zbudovat (realizovat) cyklostezku (jednalo se o nejvyšší počet odpovědí).

Shrnutí kapitoly Hospodářství a cestovní ruch

Hospodářství města je poměrně ovlivněno blízkostí hlavního města Prahy, které je hlavním faktorem, který vysvětluje velmi nízkou nezaměstnanost ve městě. V posledních letech klesá nezaměstnanost, v roce 2017 činil podíl nezaměstnaných osob v Libčicích nad Vltavou 1,9 %, což je téměř totožné jako průměr v celém ORP Černošice. Podíl nezaměstnaných osob se aktuálně pohybuje pod průměrem Středočeského kraje a celé ČR, což poukazuje na příznivé podmínky v oblasti zaměstnanosti. To je dáno tím, že většina obyvatel Libčic nad Vltavou za práci dojíždí do hlavního města Prahy. Ve městě nalezneme pouze pár větších zaměstnavatelů. Mezi největší zaměstnavatele ve městě patří podniky, které se nacházejí v průmyslovém areálu, jak před železniční tratí, tak i za V současnosti město Libčice nad Vltavou nepředstavuje turisticky vyhledávané místo. S tím souvisí i nedostatečná infrastruktura v oblasti cestovního ruchu ve městě. Příkladem toho je nízký počet ubytovacích kapacit. Potenciál cestovního ruchu ve městě lze spatřovat zejména ve formách udržitelného cestovního ruchu, tj. pěší turistice, cykloturistice, případně vodní turistice. Z hlediska rozvoje infrastruktury a produktů cestovního ruchu se do budoucna může jevit velmi atraktivní rozšíření možností dalšího využití plovárny, libčické náplavky a především zpřístupnění cest pro pěší i cyklisty.



5 Doprava

Doprava představuje samotnou složku veřejné infrastruktury. Na území města Libčice nad Vltavou je především velmi významná železniční doprava.

Platnou územně plánovací dokumentací města Libčice nad Vltavou je územní plán, resp. jeho změna č. 5 účinná od 6. prosince 2014. Dle územního plánu, změny č. 6 zůstává koncepce dopravního řešení zachována. Jediná nová plocha vymezená pro dopravu je rozšíření stávající místní komunikace vedoucí od sokolovny přes náměstí Svobody až ke koupališti. Vymezený koridor je navržen přibližně od úrovně koupaliště až k propojení na Turskou silnici.

Další dopravním problémem se může jevit křižovatka „Na Zabitém“, která se řadí mezi možné přestavby na okružní křižovatku. Dle zpracovatele územního plánu není nutné jakýchkoliv úprav u této křižovatky.⁹ Avšak tím největším současným problémem je napojení na okolní silnice, konkrétně na silnici II/240, které je v dopravní špičce téměř nemožné.

5.1 SILNIČNÍ DOPRAVA

Přímo územím města Libčice nad Vltavou neprochází žádná dálnice ani silnice I. třídy. Město je rozloženo podél toku řeky Vltavy, silnice mají pro město obslužnou funkci, nikoli tranzitní.

Silnice III. třídy

Silniční síť v blízkém okolí města Libčice nad Vltavou je tvořena pouze silnicemi III. třídy, a to:

- 24014 – Tursko – Na Zabitém
- 2409 – Na Zabitém – Letky – Libčice nad Vltavou – Debrno
- 2407 – Úholičky – Na Zabitém – Chýnov – Libčice nad Vltavou

Silnice II. třídy

Nejbližší silnicí II. třídy je silnice vedoucí z Kralup nad Vltavou do Velkých Přílep, která dále vede do Horoměřic a následně do Prahy.

5.1.1 Parkování v Libčicích nad Vltavou

Ve městě Libčice nad Vltavou se vyskytuje lokální nedostatek parkovacích ploch, především v centru města na ulici Chýnovské (hlavně před MŠ). Tento problém je těžce řešitelný, z důvodu nedostatečné šíře komunikace není technicky ani možný. Parkovací místa u jednotlivých subjektů jsou většinou řešena parkovacím místem na plochách přiléhající komunikaci. Ve městě se aktuálně nachází čtyři větší parkoviště, a to parkoviště Sahara, parkoviště Ludvík, parkoviště U Staré školy a parkoviště před areálem Šroubárny. Dále také město zahájilo projekt parkování u nádraží. Problém s parkováním není v současné době tak tíživý, ale s předpokládaným nárůstem počtu obyvatel a tedy a i automobilů se bude město v budoucnu touto otázkou intenzivně zabývat.

⁹ Zdroj: Územní plán města.

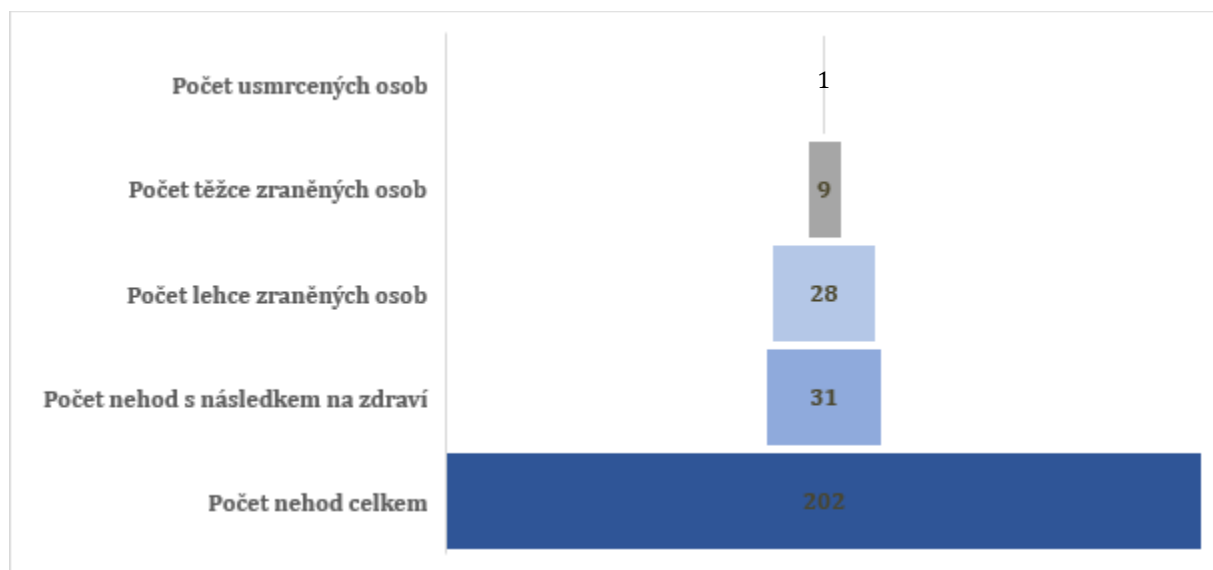


Z dotazníkového šetření vyplynulo, že parkování ve městě občané vnímají jako problém. Za problematické oblasti, co se týká parkování, občané označili parkování v blízkosti vlakového nádraží, parkování na ulici 5. května (před základní školou).

5.1.2 Dopravní nehodovost

Počet dopravních nehod není možné přesně vyčíslit, jelikož ne všechny nehody jsou nahlášeny Policii ČR či pojišťovnám. Počet dopravních nehod ve městě a jeho okolí je dle Jednotné dopravní vektorové mapy zachycen v grafu číslo 6. Z těchto údajů vyplývá, že dopravní nehodovost je ve městě a jeho okolí průměrná v porovnání s okolními obcemi, vyjma měst Kralup nad Vltavou, Prahy či dálnice D8. Plánek území pro zjištění dopravní nehodovosti viz příloha č. 5.

Graf 6: Přehled o nehodách ve městě Libčice nad Vltavou a jeho okolí (1/2007-12/2016)



Zdroj: www.jdvm.cz, zpracováno autorem

Z dotazníkové šetření vyplynulo, že občané města jsou s dopravou spokojeni, jelikož městem neprochází žádná dopravní tepna. Avšak 63 % respondentů uvedlo, že je spíše či velmi nespokojeno s parkováním v centru města.

5.1.3 Potenciálně kolizní místa

Kolizními místy ve městě z hlediska bezpečnosti dopravy jsou především železniční přejezdy. Ve městě jsou tři chráněné železniční přejezdy. Přestože jsou chráněné závorami, jsou frekventovaným místem s pohybem chodců i cyklistů. Dalším kolizním místem je křižovatka na příjezdu do Libčic, která má fakticky šest větví různých důležitostí (silnice z Turska a z Úholiček, ulice Chýnovská a Turská, vjezd do pískovny a pěší cesta do Letek). I optikou statistických dat je toto místo vykresleno jako křižovatka s častými nehodami z důvodu nedání přednosti v jízdě jinému účastníku provozu. Další kolizní křižovatkou je místo na styku ulic Turská, Letecká a Leteckého náměstí. Tato křižovatka má čtyři větve a hlavní silnice je zvykově vedena ulicí, která se ohýbá v ostrém úhlu. Čtvrtým kolizním místem ve městě je poměrně úzký podjezd tratí v ulici Vltavská / Pod Nádražím, který je přístupovým místem k náplavce pro chodce a cyklisty, zároveň je jediným dopravním spojením oblasti ulice Hašlerova s centrem města. Jako pátý okruh kolizních míst můžeme pojmenovat neformální dopravní spojení, která vznikají



spontánně, zvykově, samovolně. Vznikají z nutnosti pěšího a cyklistického propojení, nicméně oficiální dopravní pohled je potichu ignoruje. Tímto místem je úrovňový přechod trati na konci nového vlakového nástupiště v Libčicích. Dále sem můžeme zahrnout asi 700 metrů dlouhý úsek cyklostezky mezi vlakovou zastávkou Řež a Letkami (Bartůšek, Beneš, 2018).

5.2 VEŘEJNÁ DOPRAVA

5.2.1 Autobusová doprava

Přes Libčice nad Vltavou neprojíždí žádná dálková autobusová linka. Veřejnou autobusovou dopravu zajišťují autobusové linky od soukromých dopravců. Ve veřejné autobusové dopravě platí smluvní přepravní podmínky a tarif Pražské integrované dopravy. Důležitá z hlediska autobusové dopravy je autobusová linka číslo 456. Autobusy číslo 292456 na trase Libčice nad Vltavou – Slaný jezdí pouze v pracovní dny. Autobusy číslo 292456 umožňují přestup na linku č. 330 ve směru Praha-Bořislavka.

5.2.2 Železniční doprava

Důležitý význam pro oblast Libčic nad Vltavou má i z hlediska širších vztahů železniční doprava. Osobní železniční doprava je provozována společností České dráhy, a.s. v rámci Pražského integrovaného systému. Územím města Libčice nad Vltavou prochází poměrně frekventovaná trasa Praha – Libčice nad Vltavou – Kralupy nad Vltavou – Lovosice – Ústí nad Labem – Děčín. Ve městě můžeme nalézt dvě zastávky, a to konkrétně železniční stanici Libčice n. Vlt. a železniční zastávku Libčice n. Vlt.–Letky. Železniční spojení Libčic nad Vltavou s Prahou, resp. Ústí nad Labem je zajištěno osobními vlaky na lince S4 a U4. Od konce roku 2016 byla trať posílena, osobní vlaky zde jezdí ve třicetiminutových intervalech. Všechny železniční tratě spadají do integrovaného dopravního systému PID, ve kterém je možno využívat jak osobní vlaky, tak i většinu rychlíků. Dále je také možno cestovat vlaky s označením „EC“, „rychlík“, avšak tyto vlaky městem Libčice nad Vltavou pouze projíždějí, a proto je nutná kombinace s osobními vlaky, které ve městě zastavují. Na obrázku v příloze č. 5 je znázorněna modrou barvou železniční trasa Praha – Děčín, která prochází městem Libčice nad Vltavou.

V dotazníkovém šetření občané uvedli, že nejčastěji jezdí do práce/školy vlakem, to činí 53 % respondentů. Naopak autobusovou dopravu využívají pouze 2 % respondentů, o čemž svědčí i spokojenost/nespokojenost s autobusovým spojením, kde celková spokojenost dosahovalo pouze 55 %. Co se týká spokojenosti s vlakovým spojením, zde byli respondenti mnohem více spokojeni, spokojenost se zde pohybovala okolo 93 %.

5.2.3 Vodní doprava

■ Přívoz

Pro město Libčice nad Vltavou je důležitý přívoz Libčice-Dol, který spojuje Libčice nad Vltavou a Máslovice. Přívoz jezdí přibližně v půlhodinových intervalech a cesta trvá zhruba 3 minuty. Přívoz je limitován průtokem vody, který nad první stupeň povodňové aktivity nejezdí.



■ Výletní přeprava

V letních měsících, tedy od června do srpna jezdí 1x za 14 dní výletní loď na trase Nelahozeves – Kralupy nad Vltavou – Libčice nad Vltavou – Troja a zpět. Výletní loď vyjíždí z Nelahozevsi, následně do Libčic nad Vltavou připlouvá a dále pluje do pražské Troji. Vyhlídkové plavby pořádá společnost Marina Vltava, s.r.o., která v letní sezóně 2018 vyhlídkovou plavbu motorovou jachtou ruší.

5.2.4 Ostatní doprava

■ Letecká doprava¹⁰

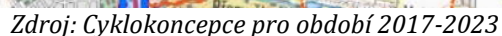
Nejbližší mezinárodní letiště se nachází v Praze-Ruzyni, která je vzdáleno od Libčic nad Vltavou přibližně 20 kilometrů s dojezdovým časem 25 minut. Blíže městu se však nachází letiště Vodochody, které by se mělo v budoucnosti rozšiřovat. Z důvodu absence mostu přes řeku Vltavu je dojezdová vzdálenost přibližně 30 minut. Letiště ve Vodochodech by mělo sloužit především nízkonákladovým a charterovým přeprávcům. S vybudováním nového letiště se pojí také obava s narušení svého bezpečí a klidu, ale také obava z nadměrného hluku letadel přistávajících/vzlétajících na/z letiště ve Vodochodech. Avšak dle dokumentu EIA se lidé nemusejí obávat, jelikož letadla budou moct využívat letiště pouze v časovém intervalu od 6:00 do 22:00. Dále také přísné hygienické předpisy chrání obyvatele oblastí přilehlých k letišťům před nadměrnou hlukovou zátěží. Na obrázku v příloze číslo 6 jsou znázorněny plánované vzletové a přiblížovací dráhy.

5.3 CYKLODOPRAVA

Městem Libčice nad Vltavou vede značená cyklotrasa s označením 0081. Trasa začíná v Kralupech nad Vltavou u mostu T. G. Masaryka, která vede po levém břehu řeky Vltavy převážně po lesních cestách a pěšinách do Libčic nad Vltavou. V Libčicích poté trasa výrazně stoupá na planinu a pokračuje přes Velké Přílepy až na Okoř. V okolí města Libčice nad Vltavou, konkrétně na protějším břehu řeky, prochází významná mezinárodní cyklotrasa s označením EuroVelo 7 (sluneční trasa). Tato cyklotrasa vede ze Švédska přes Německo, Českou republiku, Rakouskem, Itálií a končí na Maltě.

¹⁰ Zdroj: <http://www.letiste-vodochody.cz>





V dotazníkovém šetření občané uvedli, že by uvítali vybudování nové cyklostezky, která by byla napojena na cyklotrasu do Kralup nad Vltavou a Prahy.

Na území města se nenachází žádné cyklostezky, byť se v blízkém okolí nachází mezinárodní cyklotrasa „EuroVelo 7“. Velkým negativem je absence napojení cyklostezky v úseku Letky – Řež, která by umožnila vedení mezinárodních tras přes Libčice nad Vltavou a mohla by tak podnítit cykloturistický ruch, který by se přenesl z pravobřežní navigace do Libčic nad Vltavou.

6 Technická infrastruktura

6.1 VODNÍ HOSPODÁŘSTVÍ (VODOVODY)¹¹

Středočeské vodárny, a.s. je provozovatelem vodohospodářské infrastruktury na území obce Libčice nad Vltavou. Pitná voda, kterou dodává Středočeská vodárna, a.s. je téměř z 80 % z vysoce kvalitních podzemních zdrojů z oblastí Liběchova a Mělnické Vrutice a zbytek z úpravny vody Klíčava. Jediným problémem je tvrdost vody, která je v Libčicích nad Vltavou nad hranicí norem.

Tabulka 15: Cena vodného a stočného v roce 2018

Vodné		Stočné		Celkem vodné a stočné	
bez DPH	s DPH	bez DPH	s DPH	bez DPH	s DPH
46,30	53,24	34,50	39,68	80,80	92,92

Zdroj: Středočeské vodárny, a.s.

Město Libčice nad Vltavou má technickou infrastrukturu téměř kompletní. Většina technické infrastruktury byla vybudována v posledních dvou desetiletích, což značí, že je v dobrém technickém stavu. Vodovod není zaveden do odlehlé ulice Hašlerova.

6.2 KANALIZACE, ČISTÍRNA ODPADNÍCH VOD¹²

V posledních letech byla dokončena kanalizace po téměř celém městě, síť je napojena na vlastní čistírnu odpadních vod. V roce 2014 byly odkanalizovány tři ulice (Pod Strání, Na Křižovatce a V Akátech).

Odpadní vody jsou přiváděny splaškovou kanalizační sítí na stávající čistírnu odpadních vod Libčice nad Vltavou, která je situována v areálu šroubáren u řeky Vltavy a spadá pod správu Vodárny Kladno Mělník. Čistírna odpadních vod byla uvedena do provozu v roce 1992. Odpadní vody jsou zde čištěny mechanicko-biologicky. Pro čištění odpadních vod jsou instalovány dvě biologické jednotky Kombiblok Sigma. Roční přítok odpadních vod činí 158 990 m³, což je v průměru 436 m³/den. Ve městě vznikají odpadní vody vnikající do kanalizace v první řadě obyvatelstvem, kde se jedná o splaškové odpadní vody z domácností. V druhé řadě vnikají do kanalizace při výrobní a průmyslové činnosti, a to především z provozu SCREWS & WIRE Libčice a.s. a Purum s.r.o. - Areál Screws & Wire a.s. Dále vnikají v zařízeních občansko-technické vybavenosti, jako jsou např. základní škola, mateřská škola a všechna restaurační zařízení nacházející se ve městě Libčice nad Vltavou. Maximální kapacita čističky odpadních vod je 4 533 osob, aktuální kapacita je 3 200 osob, tedy stále zbývá kapacita ve výši 1 333 osob.

Jelikož čistírna odpadních vod není ve vlastnictví města Libčice nad Vltavou, nemá město možnost přímo ovlivnit použitou technologii. Dalším problémem se může jevit to, že pozemek pod čistírnou odpadních vod je v majetku soukromého vlastníka.

¹¹ Zdroj: MěÚ Libčice nad Vltavou

¹² Data byla čerpána z webových stránek Středočeských vodáren a.s. (<http://www.svas.cz>).



Srážková voda je vedena kanalizací do řeky, avšak je potřeba, aby v budoucnosti došlo k prověření, zda srážková voda je opravdu vedena do řeky¹³.

6.3 ZÁSOBOVÁNÍ ELEKTRICKOU ENERGIÍ¹⁴

Město Libčice nad Vltavou je napojeno dvěma přívody venkovního vedení VN 110 kV, která následně přechází tok řeky Vltavy na jižním okraji. Na území města se nachází nižší napěťové vedení řada venkovních vedení 22 kV. Z kmenových vedení jsou odbočeny přípojky k venkovním trafostanicím a ke kabelovým a venkovním svodům. Na území katastru Chýnova, Letek a Libčic nad Vltavou se nachází celkem 15 transformačních stanic různého provedení a stáří.

6.4 TELEKOMUNIKACE A RADIOKOMUNIKACE

Libčice nad Vltavou spadá do pražského telefonního obvodu. Území obce je pokryto signálem BTS mobilních operátorů. Od 70. let 20. století ve městě funguje obecní drátový rozhlas, jehož současný stav je uspokojivý. Dále městem prochází vysokorychlostní optický kabel (Libcice.net). Komunitní počítačová síť Libčice.net technicky pokrývá téměř celé město.

6.5 ZÁSOBOVÁNÍ PLYNEM A TEPLEM¹⁵

Dodavatelem zemního plynu je společnost a provozovatelem sítě plynovodů je společnost GasNet, s.r.o., která je členem skupiny Innogy. Město Libčice dle plánu rozvoje společnosti GasNet, s.r.o. spadá do lokality rozvoje distribuční soustavy GasNet pro roky 2016 až 2020.

Z hlavního rozvodu VTL potrubí je krátkou odbočkou napojena regulační stanice RS VTL v ulici Lesní. Rozvod ve městě je ke spotřebitelům proveden podzemním STL plynovodním potrubím. Jednotlivé domy jsou připojeny pomocí přípojek do skříní HUP. Výjimkou je ulice Hašlerova, která nebyla plynofikována.

Shrnutí kapitoly Technická infrastruktura

Z hlediska technické infrastruktury je město zajištěno poměrně kvalitně, tzn. má zajištěn vodovod, plynovod a kanalizaci napojenou na čistírnu odpadních vod (ČOV). Ve městě je zřízena rozvodná síť drátového rozhlasu a vybudována vysokorychlostní optická síť. Technická infrastruktura má dostatečnou kapacitu.

¹³ Zdroj: MěÚ Libčice nad Vltavou

¹⁴ Zpracováno na základě Územního plánu města Libčice nad Vltavou.

¹⁵ Zdroj: GasNet s.r.o.



7 Kvalita života

7.1 ŠKOLSTVÍ A VÝCHOVNÁ ZAŘÍZENÍ

7.1.1 Mateřské školy

Mateřská škola Libčice nad Vltavou se nachází na adrese Chýnovská 367. Od roku 2016 provozuje mateřská škola 6 tříd s celkovou kapacitou 145 dětí. Ve školním roce 2016-17 bylo celkem zapsáno 143 dětí, tedy byla téměř využita celková kapacita školky. Ve školním roce 2017-18 byly přijímány i děti z okolních obcí, jelikož po uspokojení všech žádostí dětí s trvalým pobytem v Libčicích byla stále volná kapacita.¹⁶ Tři oddělení jsou heterogenní, tři oddělení jsou homogenní. Škola je obklopena velkou zahradou a má tři vlastní dětská hřiště s dobrým vybavením. Mateřská škola taktéž může využívat i „Oranžové hřiště“, které s mateřskou školou přímo sousedí. Pro výchovně vzdělávací práci má mateřská škola vlastní vzdělávací program, který vychází z Rámcového programu pro předškolní vzdělávání a z Kurikula dr. Opravilové. Školní vzdělávací program je zaměřen na celkový rozvoj dítěte, s respektováním jeho individuálních potřeb a možností.

V Libčicích nad Vltavou jsou k dispozici kromě mateřské školy také dvě předškolní zařízení. Jedná se o soukromá zařízení Lesní klub Kulíšek, který sídlí na ulici Pod Hájem 710 a klub Máváček v Zahradní ulici č. 327. Dětský lesní klub Kulíšek je určen pro celkem 15 dětí. Školička Máváček je určena nejvýše pro 6 dětí od 2 let věku.

7.1.2 Základní školy

Základní vzdělání je poskytováno v jedné základní škole, kterou provozuje město Libčice na adrese 5. května 68. Základní škola na současné adrese funguje již od roku 1891. Škola byla nejprve přízemní, prvním patro bylo přistavěno v roce 1893. V roce 1922 došlo k přistavení i druhého patra. Generální oprava budovy byla provedena r. 1967 a nová přístavba byla dokončena v roce 1983. V posledních letech budova školy byla zateplena, proběhla úprava fasády a výměna oken.

Ve školním roce 2018/2019 škola eviduje 290 žáků. Od školního roku 2012/2013 dochází k progresivnímu vzestupu počtu žáků a kapacita školy je téměř naplněna. Skutečná kapacita školy činí přibližně 300 žáků, přestože oficiální kapacita dle registru škol je 540 žáků. Tento údaj je zastaralý (90. léta 20. stol.). Ke snížení kapacity došlo v důsledku modernizace školství a budování odborných a kmenových učeben. Pro děti na prvním stupni jsou otevřeny čtyři oddělení školní družiny. Tři oddělení jsou umístěna v současnosti nevyužívaných třídách školy a jedno oddělení v kmenové třídě. Při současném trendu porodnosti a masivní bytové výstavby v okolních obcích lze předpokládat, že během následujících let nebude zařízení základního vzdělávání dostatečně pokrývat stávající potřeby. Aktuální kapacitní problém nastává také u školní družiny, která má kapacitu 75 dětí. Ve školním roce 2016/17 navštěvovalo školní družinu celkem 90 žáků, což je 15 žáků nad kapacitní limit.

¹⁶ Výroční zpráva Mateřské školy Libčice za rok 2017.



Školní vzdělávací plán školy je přizpůsoben současným vzdělávacím trendům a požadavkům. Postupně je škola vybavena progresivními výukovými prvky (interaktivní tabule, tablety). V rámci zájmové činnosti je vytvořena širokospektrá nabídka kroužků (Kuchařinky, Cukrařinky, Cvičení s hudbou, Šikovné ručičky, Házená, RWCT, Deskohraní a Turisticko-archeologický kroužek a jiné).

7.1.3 Střední školy a vysoké školy

Ve městě Libčice nad Vltavou se nenachází žádné střední školy ani vysoké školy. Studenti za vzděláním dojíždí převážně do Prahy a Kralup nad Vltavou. Hlavní město Praha disponuje širokou nabídkou jak krajských, tak i soukromých škol.

7.1.4 Základní umělecké vzdělání

Základní umělecké vzdělání je v Libčicích nad Vltavou zastoupeno Základní uměleckou školou Libčice nad Vltavou (dále ZUŠ). ZUŠ byla založena v roce 1950 a nabízí výuku v hudebním, výtvarném, tanečním i literárně-dramatickém oboru. Celková kapacita školy je 420 žáků a je plně využita. Škola sídlí v Letecké ulici č. 441, dalšími místy poskytovaného vzdělávání jsou Horoměřice (hudební obor), Velké Přílepy (hudební a literárně-dramatický obor). V ostatních místech poskytovaného vzdělávání (Holubice a Hostivice) se momentálně vzhledem k naplněné kapacitě školy nevyučuje. Škola se potýká s problémem nedostatečné velikosti koncertního sálu, který funguje i pro výuku tanečního a literárně-dramatického oboru.

7.2 ZÁJMOVÉ SPOLKY A SDRUŽENÍ

Ve městě Libčice nad Vltavou taktéž existuje řada zájmových spolků a sdružení, ve kterých mohou obyvatelé města trávit aktivně svůj volný čas. Mezi významné spolky a sdružení patří: Skautské středisko Osmička, Liběhrad, Libčický občanský spolek, SDH Libčice, SDH Letky, Libčické ochotnické divadlo, Okrašlovací spolek, Mariane, Pěvecký sbor Scandula, Mateřské centrum Malina, Český svaz chovatelů, Český svaz včelařů a další. Zájmové sdružení a spolky se specializují na rozličné volnočasové aktivity pro všechny věkové skupiny obyvatelstva. Je možno se věnovat turistice, hudbě, zpěvu, divadlu, rybářství, ekologii, historii atd. Zájmové spolky jsou cíleně podporovány městem prostřednictvím mimo jiné každoročně vypisovaným dotačním programem.

Z diskuze u kulatého stolu vyplynulo, že spolky mají velmi odlišné potřeby a město by mělo k řešení přistupovat individuálně. Spolkový život je ve městě velmi bohatý a rozmanitý, a tyto aktivity je nutné podporovat v rámci utužování mezilidských vztahů.

7.3 TĚLOVÝCHOVA A SPORT

Ve městě Libčice nad Vltavou se nachází několik sportovních i rekreačních možností. V sokolovně se odehrává většina sportovních činností ve městě, jakou jsou florbal, badminton, stolní tenis a karate. Využívá ji také základní škola pro výuku tělovýchovy. V areálu tělovýchovné jednoty Sokol Libčice se nachází také venkovní víceúčelové hřiště na malou kopanou, házenou, tenis, nohejbal či volejbal. Víceúčelové hřiště není veřejnosti volně přístupné, lze jej využívat pouze na základě pronájmu. Kapacita tělocvičny je v současném stavu téměř ze 100 % zaplněna.



Dalším střediskem pro sport i rekreaci je přírodní areál – Libčická plovárna. V areálu Libčické plovárny nalezneme plavecký bazén a brouzdaliště s travnatou pláží, dále zde nalezneme ještě jedno víceúčelové hřiště s umělým povrchem (tenis, fotbal, volejbal, florbal, házená), travnaté hřiště pro malou kopanou a písečné hřiště pro beachvolejbal a beachfotbal. Ve městě se taktéž nachází dvě fotbalové hřiště, která jsou ve vlastnictví města.

Ve městě působí hned několik sportovních oddílů:

- Sokol Libčice – házená,
- Sokol Libčice - karate,
- Sokol Libčice - stolní tenis,
- Sokol Libčice – tenis,
- Sokol Libčice – gymnastika,
- AFK Libčice – fotbal,
- SDH Libčice – dobrovolní hasiči,
- SDH Letky – dobrovolní hasiči,
- BC NOVO Libčice nad Vltavou – box.

Činnost místních sportovních oddílů je dotována z rozpočtu města Libčice nad Vltavou.

Občané jsou spíše nespokojeni se sportem a nabídkou sportovního vyžití, kdy 51 % respondentů uvedlo, že je spíše nebo velmi nespokojeno. V otázce v dotazníku – „Jaké náměty rozvoje města se Vám líbí?“, respondenti častokrát uváděli jako námět vybudování nové sportovní haly (189 respondentů), tatáž odpověď se hojně objevovala i v otevřené otázce 10 – „Co byste si přál/a v Libčicích změnit na prvním místě?“.

7.4 VEŘEJNÁ PROSTRANSTVÍ

Dle urbanistické studie architektů Bartůška a Beneše (2018) veřejná prostranství se dělí na městská a přírodní. Mezi hlavní **městská** veřejná prostranství města Libčice nad Vltavou lze řadit tři ulice, a to ulici 5. května, Letecká a Chýnovská. Podél těchto ulic jsou umístěny všechny důležité veřejné budovy a instituce města. Ne náhodou nás tyto ulice dovedou do třech původních center, na historické návsi tří vesnic. Je to plácek před kostelem sv. Bartoloměje, chýnovská náves u křížku a Letecké náměstí. Méně významným veřejným prostranstvím je křižovatka ulic Letecké a Turské. Křižovatka, tvořící průsečík hlavních ulic se na první pohled zdá být nejdůležitějším veřejným prostorem ve městě. Při podrobnějším porovnání ovšem nenabízí mnoho možností pro rozvoj ani výraznější změnu svého charakteru. V budoucnu by určitě mělo dojít k přehodnocení podoby tohoto prostranství. Specifickým městským veřejným prostranstvím je náměstí Svobody. To zatím čeká na své dotvoření a vhodnou podobu.

Přírodními prostranstvími rozumíme především městské parky, sady a zahrady. Město Libčice má kvalitní a hodnotný přírodní rámeček. I přesto lze rozvíjet a zlepšovat stávající parky a zahrady ve městě. Urbanistická studie v analytické části zhodnotí hlavní veřejná prostranství přírodního charakteru a doporučí jejich rozvoj. Významným prostorem v měřítku města je zahrada evangelického kostela. Dalším veřejným prostranstvím je zahrada katolického kostela. Mezi základní uměleckou školou a kulturním domem na ulici Letecká se nachází upravený městský parčík. Výrazným přírodním prvkem je náplavka poblíž ulice Pod Nádražím. Další důležitá veřejná prostranství je vrch Kameníček s přilehlým hřbitovem.



7.4.1 Dětská hřiště

V Libčicích nad Vltavou se nachází celkově 6 dětských hřišť. Jejich aktuální stav vyhovuje revizím a prvky jsou pravidelně udržovány a obměňovány.

Z dotazníkového šetření vyplynulo, že jsou respondenti spokojeni s dětskými hřišti ve městě (téměř 70 % respondentů).

7.5 KULTURA

Oblast kulturních aktivit není v současné době pod plnou záštitou města. Město přímo kulturu nevytváří, ale finančně ji podporuje. Aktuálně se o kulturu ve městě starají místní spolky, velmi aktivní je například Libčický občanský spolek (LOS, který každoročně pořádá hudební festival Hašlerka, filmové festivaly – zimní Snow Film Fest a jarní Expediční kameru, letní kino a další. Mezi další kulturní organizace patří například Filmový klub, který byl založen teprve v roce 2015. Pro svou činnost využívá tzv. promítací místnost v restauraci na Libčické plovárně, kde promítá nejen filmy pro děti a dospělé, ale také pořádá cestovatelské večery a besedy se zajímavými lidmi. Další kulturní organizací je organizace LOĎ neboli Libčické ochotnické divadlo. Divadelní spolek pro svou činnost v současné době využívá sál ZUŠ Libčice. Téměř všechny spolky jsou závislé na kulturním domu, který však není ve vlastnictví města a jeho nájemní smlouva končí v roce 2020.

7.6 ZDRAVOTNÍ A SOCIÁLNÍ SLUŽBY

7.6.1 Zdravotnictví

Na území města Libčice nad Vltavou se nenachází žádná nemocnice. Obyvatelé Libčic nad Vltavou a okolí musí dojíždět do nemocnic v hlavním městě Praha, například do Ústřední vojenské nemocnice, která je vzdálena přibližně 22 kilometrů, což představuje 30 minut jízdy v obvyklém provozu. V roce 2013 přišla společnost RHG spol. s r.o. s návrhem stavby nové soukromé nemocnice¹⁷. Firma RHG spol. s r.o. již provozuje nemocniční zařízení v Kralupech nad Vltavou a Roztokách, ve kterých je provozována léčebna dlouhodobě nemocných a také zajištění širokého spektra péče ambulantní (neurologie, ortopedie a další). Projekt je nyní ve fázi zpracování projektové dokumentace.

Ve městě se nachází dvě ordinace praktického lékaře pro dospělé a dorost. Konkrétně se jedná o ordinaci na ulici Letecká 111, kde se ordinuje každý den. Druhá ordinace se nachází na ulici K Sídlišti 744.

Obdobně funguje zubní ordinace a specializovaná ordinace gynekologie, kterou nalezneme ve Zdravotním středisku v Kolonii. Gynekologicko-porodní ordinace je pro místní ženy k dispozici pouze dva dny v týdnu. V Libčicích nalezneme také lékárnu, a to na adrese Letecká 302. V současné době je kapacita ordinací ve městě naplněna. Město by mělo podpořit vznik nových ordinací v návaznosti na možné budoucí rozšiřování města. Ve městě aktuálně ordinují lékaři MUDr. Jan Nekula, MUDr. Michal Kvapil, MUDr. Josef Blecha a MUDr. Miroslava Kuglerová.

¹⁷ Zdroj: www.krajskelisty.cz



7.6.2 Sociální služby

V Libčicích nad Vltavou působí pečovatelská služba, která poskytuje terénní služby obyvatelům města. Pečovatelská služba města Libčice nad Vltavou poskytuje služby prostřednictvím Centra osobní hygieny, které sídlí na adrese Letecká 457, kde je prováděna pedikúra, koupání klientů a praní prádla. Centrum osobní hygieny je schopné zajistit dovoz i odvoz klienta, dále také nabízí tyto již zmíněné služby klientům v domácnosti. Centrum v rámci svých služeb také nabízí donášku oběda klientům do jejich domovů, úklid domácnosti a mytí oken. Dle potřeby klienta také nákupy, pochůzky s pečovatelkou.

Ve městě se nachází osoby ohrožené sociálním vyloučením. Tento stav je nutné řešit a eliminovat. Jedním z problému je také například velký počet osob přihlášených na městském úřadu. K 1. 10. 2015 bylo přihlášeno na městském úřadě 208 lidí. Město se snaží snižovat počet přihlášených lidí na městském úřadě, ale MěÚ nemá na tuto skutečnost žádný vliv, jelikož tito občané nemají jinou doručovací adresu.

Kromě zjištění současného stavu sociálních služeb je potřeba uvážit i budoucí vývoj poptávky po těchto službách. Očekávaný vývoj zájmu po službách pro seniory i zdravotně postižené je závislý na demografické projekci ve městě a blízkém okolí, dle demografického vývoje lze v příštích letech tedy očekávat, že porostou podíly všech věkových podskupin seniorů.

7.7 BEZPEČNOSTNÍ SITUACE

Bezpečnost ve městě je ovlivněna několika faktory. Jednak se jedná o sociální strukturu obyvatelstva, ale také o vzdělanostní strukturu. Ve městě Libčice nad Vltavou sídlí a působí Policie České republiky obvodní oddělení (OOP) Libčice nad Vltavou. Ve městě Libčice nad Vltavou je provozován kamerovým systémem, který je pod záštitou Policie ČR, která má v pronájmu zařízení od města. Kamerovým systémem jsou zachyceny veškeré příjezdy/výjezdy do/z města a také prostor okolo městského úřadu, včetně prostor uvnitř úřadu.

Dle mapy kriminality je index kriminality¹⁸ v obvodním oddělení Libčice nad Vltavou ve výši 119,9 (rok 2017). Z níže uvedené tabulky lze pozorovat pokles indexu kriminality mezi roky 2015 až 2017. Ve sledovaném období poklesl počet zjištěných trestných činů z 388 na 288, objasněnost trestných činů se pohybovala okolo 42 %.

Tabulka 16: Index kriminality a trestné činy mezi roky 2015–2017 v OOP Libčice nad Vltavou

Index kriminality	2015	2016	2017
Zjištěno trestných činů	388	356	288
Objasněno trestných činů	151	159	120
%	39	45	42
Index kriminality	161,5	148,2	119,9

Zdroj: mapakriminality.cz

¹⁸ Index kriminality přepočítává počet trestných činů na 1000 obyvatel daného celku.



Z hlediska rozdělení trestných činů ubylo mezi rok 2015 až 2017 krádeží věcí z automobilů a fyzických útoků. Naopak došlo k nárůstu krádeží jízdních kol z 6 na 15, resp. 13.

Tabulka 17: Trestné činy mezi roky 2015–2017 v OOP Libčice nad Vltavou (indikativní výčet)

Trestné činy	2015		2016		2017	
	zjištěno	objasněno	zjištěno	objasněno	zjištěno	objasněno
Vraždy	0	0	0	0	0	0
Znásilnění	1	0	0	0	0	0
Fyzické útoky	20	14	21	12	9	5
Loupeže	1	0	0	0	2	1
Vloupání do obydlí	28	14	37	8	18	4
Vloupání do chat a chalup	4	0	9	1	1	0
Krádeže automobilů	11	2	15	4	12	1
Krádeže věcí z automobilů	45	0	21	1	27	3
Krádeže jízdních kol	6	0	15	9	13	0
Výroba, držení a distribuce drog	6	5	1	1	5	3
Řízení pod vlivem návykové látky, opilství	17	16	12	11	17	16

Zdroj: mapakriminality.cz

Bezpečnostní situace ve městě souvisí s nejrůznějšími vlivy ze společenského života obyvatel stejně jako s urbanistickým řešením města. Z tohoto hlediska by mělo město postupně budovat veřejná osvětlení, rekonstruovat parkoviště a místní komunikace tak, aby bylo minimalizováno riziko vzniku neosvětlených zákoutí, zlepšovala se dopravní situace ve městě, docházelo ke zklidnění dopravy, zlepšení dopravy v klidu aj. Tento důraz na zlepšení technické a občanské vybavenosti města má mít za následek postupné snižování spáchaných trestných činů a s tím související zvýšení bezpečnosti ve městě.

Obecně lze konstatovat, že město Libčice nad Vltavou nepatří k městům se zvýšeným bezpečnostním rizikem a bezpečností situace koresponduje s celkově nízkou úrovní kriminality ve městě (*stavu odpovídá i výsledek dotazníkového šetření, občané jsou spokojeni s bezpečnostní situací, konkrétně 78 % respondentů*).

7.8 BYDLENÍ

Obytné území Libčic nad Vltavou je tvořeno převážně rodinnými domy a zachovalou zástavbou bytových domů. Město aktuálně disponuje 58 byty, které má ve svém vlastnictví.

Srovnání situace dokončených bytů ve městě Libčice nad Vltavou má od roku 2006 do roku 2016 poměrně kolísavou tendenci. Zatímco v roce 2006 bylo dokončeno 6 bytů, o 5 let později počet dokončených bytů vzrostl na 22, aby se následně v letech 2012 až 2016 dostal na průměrných 9 dokončených bytů. V roce 2010 bylo nejméně dokončených bytů ve městě Libčice za sledované období, konkrétně 3 byty.



Počet dokončených bytů ve městě je ovlivněn místními (zájem o výstavbu a nabídka stavebních pozemků) tak i makroekonomickými podmínkami (zejména dostupností hypoték a podporou bydlení z veřejných zdrojů).

Tabulka 18: Počet dokončených bytů ve městě Libčice nad Vltavou

Rok	2006	2007	2008	2009	2010	2011	2012	2013	2014	2015	2016
Libčice nad Vltavou	6	5	7	7	3	22	11	10	10	5	8

Zdroj: ČSÚ

Největší rozvoj domovního fondu zaznamenalo město v letech 1920 až 1970, bylo postaveno 285 domů a výrazně dominovaly domy rodinné. Intenzivní rozvoj se odehrával také již před rokem 1919, to bylo postaveno 98 domů. V letech 2001 až 2011 bylo postaveno 69 domů. Nejméně domů od roku 1919 bylo postaveno v letech 1981–1990 (pouze 48 domů). Informace o domovním fondu podávají výstupy Sčítání lidu, domů a bytů 2011.

Tabulka 19: Domovní fond ve městě Libčice nad Vltavou

		Celkem	Rodinné domy	Bytové domy	Ostatní budovy
Domy úhrnem		756	670	75	11
Domy obydlené		665	581	74	10
z toho podle vlastnictví domu	fyzická osoba	569	555	13	1
	obec, stát	18	4	9	5
	bytové družstvo	21	-	21	-
	spoluvlastnictví vlastníků bytů	40	14	26	-
z toho podle období výstavby nebo rekonstrukce domu	1919 a dříve	98	83	13	2
	1920 - 1970	285	253	27	5
	1971 - 1980	69	52	17	-
	1981 - 1990	48	37	10	1
	1991 - 2000	80	76	4	-
	2001 - 2011	69	67	2	-

Zdroj: ČSÚ, zpracováno autorem

Rozvoj bydlení má v Libčicích nad Vltavou velký potenciál. Libčice nad Vltavou se dostaly do zájmu developerských firem, které zde plánují postavit rozsáhlé bytové či dokonce rezidenční komplexy. Bytovou výstavbu plánuje společnost Skanska Reality a.s., Libčická realitní společnost s.r.o., PeluPro s.r.o., anebo také společnost Great Home s.r.o., která usiluje o změnu klasifikace svých pozemků (kulturní dům) v územním plánu. Odhadovaný počet nových bytů v horizontu deseti let se pohybuje kolem 400 bytů.

Shrnutí kapitoly Kvalita života

Město Libčice nad Vltavou má v oblasti vybavenosti určité rezervy. V první řadě se jedná o zvyšující se počet dětí a s tím rostoucí tlak na kapacitu zdejší mateřské a základní školy. Horší je situace v oblasti nabídky komerčních služeb. Ve městě nenalezneme žádný větší obchod s potravinami, kavárny či cukrárny. Kvalita komerčních služeb v rámci dotazníkového šetření byla hodnocena občany jako nejvíce problematická. I v oblasti zdravotnictví nejsou



služby zdravotnické péče dostačující. Město by mělo podpořit vznik nových ordinací v návaznosti na možné budoucí rozšiřování města. Především formou poskytnutí zlevněného pronájmu ordinací, či zajistit nově přicházejícím lékařům adekvátní bydlení. Ve městě funguje také pečovatelská služba, která zajišťuje základní péči o klienty.

V oblasti sportovních aktivit mají obyvatelé možnost využívat mnoho sportovních zařízení, jako je multifunkční hřiště, tenisové kurty, volejbalové kurty, fotbalové hřiště a další. Negativem se jeví přeplněnost místní tělocvičny, která je v současné době plně využita.



8 Životní prostředí

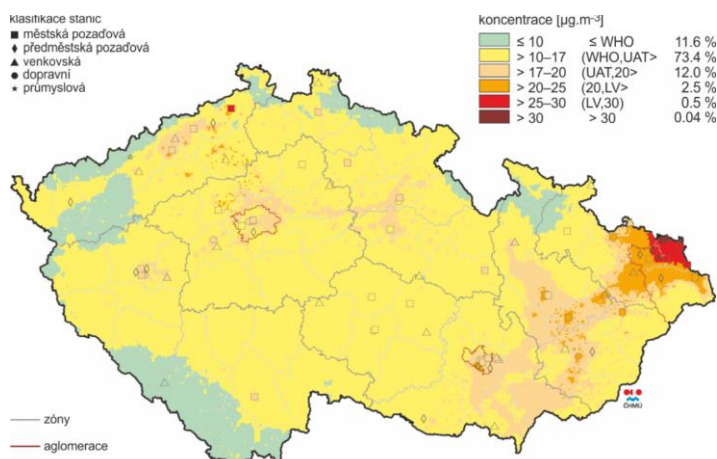
Problematika životního prostředí představuje komplexní fenomén, kdy kvalita životního prostředí ve městě Libčice nad Vltavou a blízkého okolí je ovlivněna především absencí velkých průmyslových znečišťovatelů.

8.1 KVALITA OVZDUŠÍ

Znečišťování ovzduší patří v současné době mezi nejzávažnější problémy ochrany životního prostředí. Znečištěné ovzduší má prokazatelně nepříznivé účinky na lidské zdraví, znečišťující látky mohou způsobit širokou škálu zdravotních problémů od méně závažných až po vážná onemocnění a předčasnou úmrtnost. Znečišťující látky negativně působí i na vegetaci, mohou ovlivnit její růst a způsobit snížení výnosů zemědělských plodin a lesů. Díky realizovaným opatřením v posledních desetiletích ve městě Libčice nad Vltavou a jeho okolí nedošlo ke zvýšení emisí znečišťujících látek.

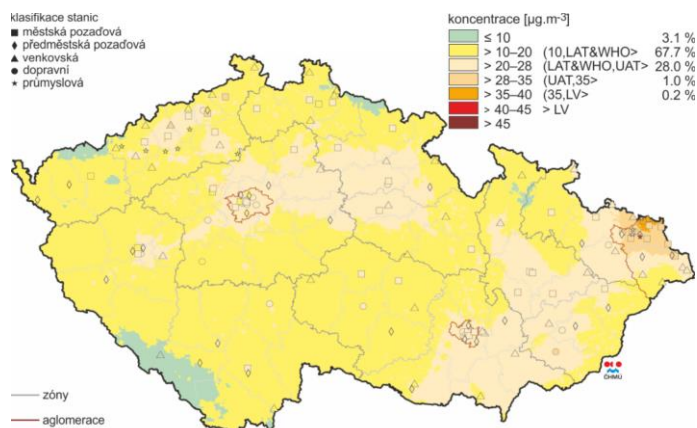
Tuhé znečišťující látky frakce (PM_{2,5})

Z ročenky ČHMÚ z roku 2016 vyplývá, že území města Libčice nad Vltavou spadá do oblasti, kde dosahují průměrné roční koncentrace PM_{2,5} hodnot okolo 17-20 $\mu\text{g}\cdot\text{m}^{-3}$, tedy cca 70 % imisního limitu (25 $\mu\text{g}\cdot\text{m}^{-3}$). Lokálně se tedy hodnoty neblíží limitu, který by neměl být na území měst překračován.



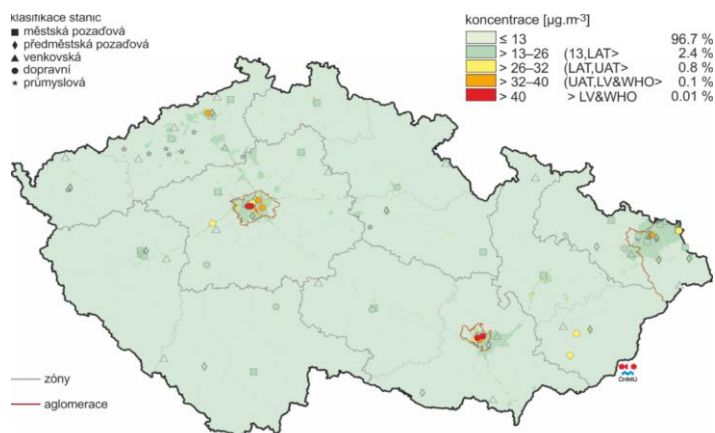
Tuhé znečišťující látky frakce (PM₁₀)

Z ročenky ČHMÚ z roku 2016 vyplývá, že území města Libčice nad Vltavou spadá do oblasti, kde dosahují průměrné roční koncentrace PM₁₀ hodnot od 20 do 28 $\mu\text{g}\cdot\text{m}^{-3}$, tedy cca 35 % imisního limitu (65 $\mu\text{g}\cdot\text{m}^{-3}$). Inhalace PM₁₀ poškozuje hlavně kardiovaskulární a plicní systém. Dlouhodobá expozice snižuje délku dožití a zvyšuje kojeneckou úmrtnost. Může způsobovat chronickou bronchitidu a chronické plicní choroby. V důsledku absorpce organických látek s mutagenními a karcinogenními účinky může expozice PM₁₀ způsobovat rakovinu plic.



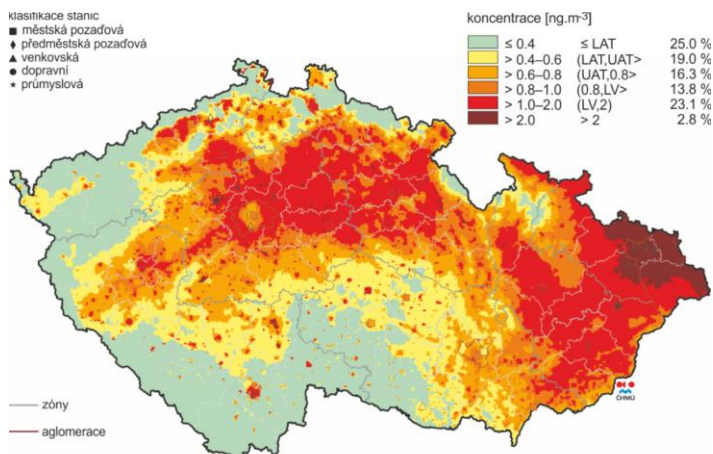
Oxid dusičitý (NO₂)

Z ročenky ČHMÚ z roku 2016 vyplývá, že na území města Libčice nad Vltavou dosahují průměrné roční koncentrace NO₂ hodnot od 13 do 26 $\mu\text{g}\cdot\text{m}^{-3}$, tedy cca 50 % imisního limitu (40 $\mu\text{g}\cdot\text{m}^{-3}$). Hodinová maxima se pohybují v průměru kolem 30 % imisního limitu (200 $\mu\text{g}\cdot\text{m}^{-3}$). Největší množství emisí NO₂ pochází z dopravy. Oxid dusičitý je pohlcován hlenem dýchacích cest z 80 až 90 procent. Způsobuje záněty dýchacích cest od lehkých forem až po edém plic.



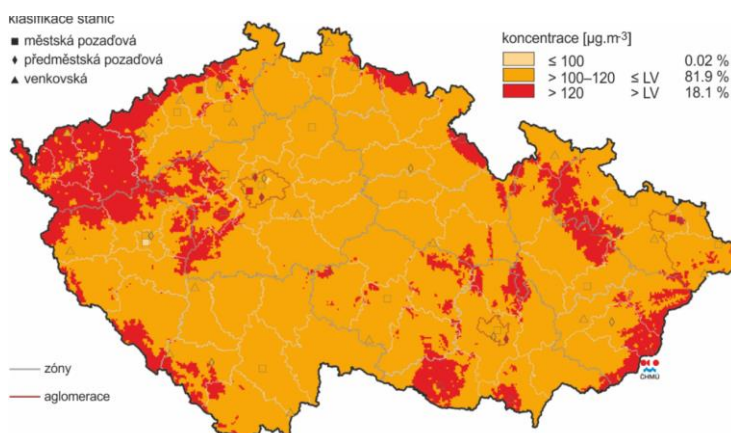
Benzo(a)pyren

Z ročenky ČHMÚ z roku 2016 vyplývá, že na území města Libčice nad Vltavou dosahují průměrné roční koncentrace benzo(a)pyrenu cca 80 % imisního limitu (1.0-2.0 $\text{ng}\cdot\text{m}^{-3}$). Mezi jeho nejvýznamnější zdroje se proto řadí spalování pevných paliv v kotlích nižších výkonů, především v domácích topeništích.



Koncentrace ozónu v průměru za 3 roky (2014 – 2016)

Ozon patří mezi silně dráždivé látky. Přízemní ozón vzniká v ovzduší reakcí uhlovodíků a oxidů dusíku při intenzivním slunečním záření. Je především důsledkem rostoucí automobilové dopravy a spalování fosilních paliv. Při delším vystavení se vyšším koncentracím způsobuje pálení očí a nosu, kašel, bolest hlavy a pocit tlaku na hrudi. Dle níže uvedené mapy spadá město do oblasti s mírně nadměrnou koncentrací ozónu.



Na vzniku emisí se ve městě Libčice nad Vltavou podílí jak domácnosti, tak podnikatelské subjekty. Jestliže v minulosti byly problémem znečištěného ovzduší ve velké míře průmyslové provozy, tak dnes jsou jedním z nejvýznamnějších zdrojů znečišťování ovzduší domácí topeniště – tedy kamna a kotle v rodinných domech. Tato topeniště tvoří přibližně 70–80 % lokálního znečištění.

Ve městě Libčice nad Vltavou se nenachází žádný větší průmyslový znečišťovatel ovzduší, činnost těchto velkých podniků byla silně zredukována. Dopravní zátěž je taktéž relativně malá.

8.2 HLUK

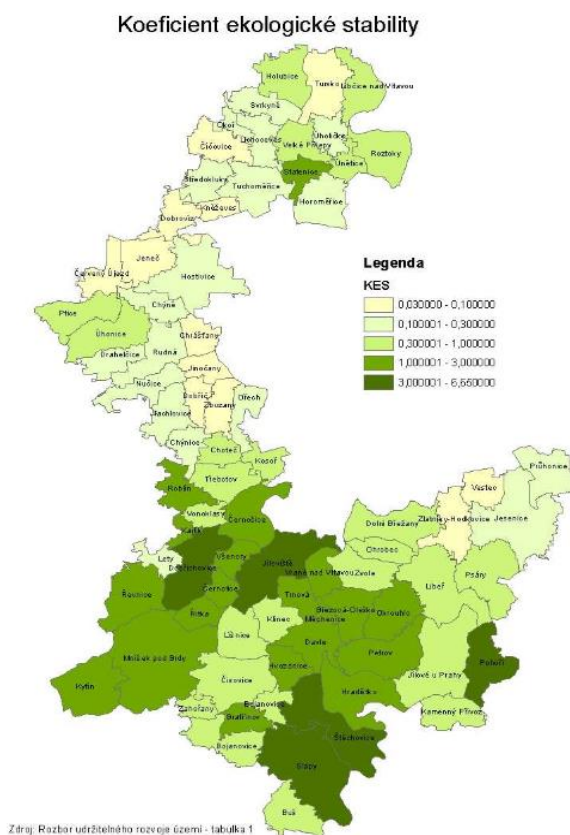
Pro samotné město Libčice nad Vltavou není zpracována hluková mapa. Z těchto důvodů lze vycházet pouze z hlukové mapy z roku 2012, kterou nechalo zpracovat Ministerstvo zdravotnictví ČR. Hluková zátěž ve městě Libčice nad Vltavou, resp. v zástavbě poblíž koridoru je poměrně vysoká, a to především díky železniční trase Praha – Děčín, je tedy možné uvažovat o spolupráci s SŽDC ohledně snížení hlukové zátěže pomocí protihlukových bariér, které aktuálně ve městě chybí. V minulosti město Libčice nad Vltavou podniklo první opatření, a to výměnu oken u domů, které jsou v těsném kontaktu s železniční trasou.

8.3 OCHRANA ŽIVOTNÍHO PROSTŘEDÍ

Dle zákona č. 17/1992 Sb., o životním prostředí zahrnuje ochrana životního prostředí činnosti, jimiž se předchází znečišťování nebo poškozování životního prostředí, nebo se toto znečišťování nebo poškozování omezuje a odstraňuje. Zahrnuje ochranu jeho jednotlivých složek, druhů organismů nebo konkrétních ekosystémů a jejich vzájemných vazeb, ale i ochranu životního prostředí jako celku.

Do katastru města Libčice nad Vltavou nezasahuje žádná CHKO, přírodní rezervace. V blízkosti města na protějším břehu se nachází národní přírodní rezervace Větrušické rokle o rozloze 25 ha. Rovněž na protějším břehu se nachází i přírodní rezervace Máslovická stráň (27,25 ha).

Koeficient ekologické stability je dalším významným indikátorem z hlediska životního prostředí. Ve městě Libčice nad Vltavou dosáhl tento koeficient v roce 2016 0,39. Průměrná hodnota na území České republiky je 1,26. Na základě koeficientu lze území charakterizovat jako území intenzivně využívané, zejména zemědělskou velkovýrobou, oslabení autoregulačních pochodů v ekosystémech způsobuje jejich značnou ekologickou labilitu a vyžaduje vysoké vklady dodatkové energie.



Zdroj: Rozbor udržitelného rozvoje území SORP Černošice



8.4 ZEMĚDĚLSKÝ PŮDNÍ FOND

Zemědělský půdní fond je základním přírodním bohatstvím země, nenahraditelným výrobním prostředkem umožňujícím zemědělskou výrobu, a jednou z hlavních složek životního prostředí. Tvoří jej zemědělská půda (pozemky zemědělsky obhospodařované, to je orná půda, chmelnice, vinice, zahrady, ovocné sady, louky, pastviny) a půda dočasně neobdělávaná.

V celém území je v letech 2014 až 2017 evidováno přibližně 430 ha zemědělské půdy a 280 ha nezemědělské půdy.

Tabulka 20: Druhy pozemků (ha)

Rok	2014	2015	2016	2017
Celková výměra	710,11	710,11	710,11	710,11
Zemědělská půda	430,02	429,97	429,91	429,85
Orná půda	343,22	343,2	343,20	343,12
Chmelnice	-	-	-	-
Vinice	-	-	-	-
Zahrada	54,07	54,04	53,98	54,01
Ovocný sad	18,66	18,66	18,66	18,66
Trvalý travní porost	14,07	14,07	14,07	14,07
Nezemědělská půda	280,09	280,14	280,20	280,26
Lesní pozemek	76,44	76,44	76,44	76,44
Vodní plocha	35,36	35,36	35,36	35,36
Zastavěná plocha a nádvoří	31,37	31,38	31,40	31,40
Ostatní plocha	136,93	136,96	137,01	137,06

Zdroj: ČSÚ, zpracováno autorem

8.5 ODPADOVÉ HOSPODÁŘSTVÍ

Firmou, která má ve městě Libčice nad Vltavou na starosti svoz a třídění odpadů je společnost FCC Regios, a.s. sídlící na adrese Úholičky 215 ve Velkých Přílepech. Pro shromažďování a třídění komunálního odpadu jsou občanům k dispozici sběrné nádoby (popelnice). Na exponovaných místech byly instalovány v roce 2018 velkoobjemové polopodzemní kontejnery. Odpady jsou odváženy na skládku Úholičky. Základní komodity (papír, plast, směsné sklo, bílé sklo a nápojový karton) mají občané možnost třídit do speciálních nádob, které jsou rozmístěny po městě a jsou pravidelně vyprazdňovány. Pravidelně jsou přistavovány i velkoobjemové kontejnery na objemný odpad.

Sezónně (jaro-podzim) také funguje svoz biologického (zahrádního) odpadu pomocí stabilně umístěných velkoobjemových kontejnerů. Domácí bioodpad je řešen pomocí popelnic.

Nebezpečný odpad, jako jsou zářivky, autobaterie, použité oleje, léky a další, mohou občané Libčic nad Vltavou zdarma odevzdat v rámci mobilního svozu nebezpečných složek komunálního odpadu.

Na území města jsou registrovány dvě skládky, a to Šroubárna Libčice (v současnosti se do ní neukládá) a skládka inertních odpadů Vratislav Matoušek (předpokládáný rok ukončení 2020).



Pro další zvýšení podílu vytríděného papíru, skla a plastů je potřeba i nadále zvyšovat intenzitu intervalů svozu separovaných odpadů a rozšiřovat síť recyklačních hnízd podle provozní potřeby.

Z následující tabulky je patrné, že největšími vyprodukovanými položkami jsou směsný komunální odpad a objemný odpad. Taktéž zde lze vidět obrovský zájem o třídění odpadů, kdy bylo vyprodukováno a roztrženo 48 tun skleněných obalů, 42 tun plastových obalů a 39 tun papírových obalů. Celkový počet tun zlikvidovaného odpadu byl v roce 2017 ve výši 1 113, 29. V předchozích letech bylo množství zlikvidovaného odpadu obdobné s výjimkou roku 2014, kdy tento počet činil 1 297, 55 tun.

Tabulka 21: Likvidace odpadu v roce 2017 (indikativní výčet)

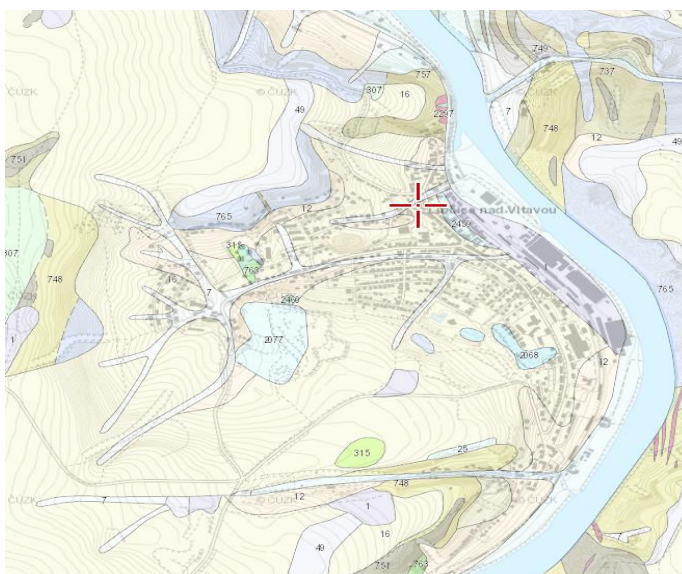
Název odpadu	Množství v tunách
Směsný komunální odpad	551,29
Objemný odpad	232,66
Biologicky rozložitelný odpad	178,69
Skleněné obaly	48,26
Plastové obaly	42,10
Papírové a lepenkové obaly	39,15
Ostatní	21,14
Celkem	1 113,29

Zdroj: libcice.cz

8.6 PŘÍRODNÍ PODMÍNKY

8.6.1 Geologické a půdní podmínky

Z geologické mapy lze vyčíst, že území města Libčice nad Vltavou je pokryto z velké části sprašovými pokryvy. Na samotných okrajích měst můžeme pak nalézt štěrkopísky, písky a štěrky. Ty se nachází konkrétně v západní části města, která se nazývá Pískovna - skládka Libčice nad Vltavou. Naopak ve východní části města, v areálu bývalé Šroubárny se taktéž nachází písčité štěrky holocenních aluviálních sedimentů. Pod kvartérními pokryvy se nachází především proterozoické horniny tvořící strmé svahy a výrazné terénní prvky (Kameníček).



Na území Libčic nad Vltavou se nachází několik míst se zvýšenou erozní ohrožeností půdy. Tato místa jsou zachycena na obrázku v příloze č. 3 a vyznačena žlutou, resp. červenou barvou. Dále je



také na obrázku možné vidět dlouhodobou průměrnou ztrátu půdy, která je znázorněna rudě červenou barvou.

Území města Libčice nad Vltavou lze rozdělit dle tříd ochrany od bonitně nejceněnějších půd až po velmi málo produkční půdy (příloha č. 2). V severozápadní části města se nachází bonitně nejceněnější půda (znázorněna červeně), další velká část bonitně nejceněnější půdy se nachází v jihovýchodní části města, které je možno odejmout ze zemědělského půdního fondu pouze výjimečně, a to převážně na záměry související s obnovou ekologické stability krajiny.

8.6.2 Podnebí

Město Libčice nad Vltavou leží dle BPEJ v teplém a suchém klimatickém regionu. Průměrné roční teploty se pohybují okolo 8,5 °C. Průměrné letní teploty se pohybují v rozmezí 18 – 20 °C a průměrné zimní teploty okolo 0 °C. Průměrný roční úhrn srážek činí pod 500 mm, tedy jedná se o jedno z nejsušších oblastí na území ČR. Území můžeme charakterizovat jako území s dlouhým teplým a suchým létem a poměrně krátkou mírně teplou a velmi suchou zimou s krátkým trváním sněhové pokrývky.

8.6.3 Vodstvo

Město Libčice nad Vltavou leží na levém břehu dolního toku řeky Vltavy. Po průtoku hlavním městem a následně i městem Libčice nad Vltavou se řeka Vltava z úzkého údolí dostává do roviny a poblíž města Mělník se vlévá do řeky Labe.

Systematické sledování jakosti vody v tocích a jakosti podzemní vody v rámci státní monitorovací sítě provozuje ČHMÚ. Pozorovací objekty pro sledování podzemní vody, které jsou součástí státní pozorovací sítě, se přímo na území města nenacházejí. V oblasti Libčice nad Vltavou je vzhledem ke geografickému členění jakost vody sledována Povodím Vltavy a.s. Ze současných i výhledových vodárenských funkcí vyplývá mimořádný význam vývoje úrovně čistoty vodních toků.

V roce 2016 v rámci hodnocení jakosti povrchových vod v profilu Libčice nad Vltavou bylo dle ČSN 75 7221 hodnoceno celkově 22 ukazatelů. Z nich 13 odpovídalo I. třídě, 6 ukazatelů II. třídě, do III. třídy spadají ukazatel BSK₅ (biologicky rozložitelných organických látek ve vodě), TOC (celkový organický uhlík), do IV. třídy chlorofyl a V. třída nebyla dosažena. Dle normy ČSN 75 7221 lze vodu v profilu Libčic nad Vltavou hodnotit jako průměrnou. Naopak podle nařízení vlády č. 401/2015 Sb. je voda označena jako nevyhovující. V tomto profilu bylo hodnoceno celkem 44 ukazatelů. Hodnotám přípustného znečištění vyhovuje 17 ukazatelů, avšak nevyhovuje ukazatel pH (zjištěna maximální hodnota 9,1)¹⁹.

Voda dodávaná vodovodním řádem v Libčicích nad Vltavou pochází z naprosté většiny z hlubokých vrtů již zmiňované České křídové pánve z oblasti Liběchova a Mělnické Vrutice. Doplnkově se používá i voda z Křivoklátska, kde je odebírána z vodárenské přehrady Klíčava. Kapacity podzemních zdrojů v současnosti dostatečně zásobují město Libčice nad Vltavou.

¹⁹ Zdroj: Zpráva o hodnocení jakosti povrchových vod v dílčím povodí Dolní Vltavy za období 2015 – 2016.



Existence vodního toku nese sebou také riziko záplav. Záplavová území jsou administrativně určená území, která mohou být při výskytu přirozené povodně zaplavena vodou. Vymezení záplavových území pomůže předcházet a snižovat škody způsobené povodněmi. Ve městě Libčice nad Vltavou se nachází několik záplavových území (viz příloha č. 3). Konkrétně se jedná o území náplavky, horní část průmyslového areálu Šroubáren, areál fotovoltaické elektrárny a také fotbalové hřiště AFK.

8.7 BROWNFIELDY²⁰

Brownfields mohou ovlivňovat své okolí v několika ohledech. Mohou způsobovat problémy, např. ekologické, prostorové či ekonomické. Důsledkem tohoto jsou pak následně ekonomické ztráty, jelikož území, na kterém se brownfield vyskytuje je nevyužito, chátrá a nepřináší obci žádné daňové výnosy.

Na území města Libčice nad Vltavou se nachází vedle ikonického industriálního klenotu Uhelného mlýna nedaleko Prahy originální multifunkční budova Kotelna. Právě Uhelný mlýn je vnímán jako důležitý impuls k oživení celého areálu bývalé Šroubárny. Uhelný mlýn je nyní vyhledáván milovníky designu, architektury, umění, ale i širokou veřejností. Zasloužil se o to zejména architekt Patrik Hoffman, který souostroví opuštěných industriálních staveb objevil a citlivou rekonstrukcí vrátil zpět do života. Kotelna je nejen místo pro živé umění, řemeslné a inovativní technologie, ale také pro firemní a společenské akce. Libčickému brownfieldu, který dnes funguje jen zčásti původního výkonu, se otevírá možnost života v jiné podobě.



Zdroj: atelierhoffman.eu

Dalším problémem jsou ekologické zátěže, jako je tzv. kyselina, skládky (např. škvára) v místech seřadiště nebo bývalého hliníku nad koupalištěm a další černé skládky, kterých je poměrně hodně. Ve městě a jeho okolí se v současné době nachází přibližně 10 černých skládek²¹.

Shrnutí kapitoly Životní prostředí

Z hlediska odpadového hospodářství lze negativně hodnotit absenci sběrného dvora a kompostárny ve městě, stejně také sběr tříděného odpadu a omezení možnosti třídění bioodpadu (zejména v oblasti bytových domů). Na kvalitě životního prostředí, zejména ovzduší, se částečnou měrou negativně podílí činnost v průmyslové zóně (areálu) města. Negativně lze taktéž vnímat existenci brownfieldu na území města, přičemž v jeho jedné části je dokonce

²⁰ Brownfields jsou pozemky a nemovitosti uvnitř urbanizovaného území, které ztratily svoji funkci a využití, jsou opuštěné a podvyužité, často mají ekologickou zátěž a zdevastované výrobní či jiné budovy (www.risy.cz).

²¹ Zdroj: www.zmapujto.cz

evidována stará ekologická zátěž. Na základě koeficientu životní stability lze území charakterizovat jako území intenzivně využívané, zejména zemědělskou velkovýrobou, oslabení autoregulačních pochodů v ekosystémech způsobuje jejich značnou ekologickou labilitu a vyžaduje vysoké vklady dodatkové energie. Občané města Libčice nad Vltavou se zajímají o třídění odpad a věnují se jeho správnému uložení. Velkým pozitivem je, že občané mají o toto téma a problematiku zájem.



9 Řízení rozvoje

Základním urbanistickým dokumentem pro řešení územního rozvoje města je **Územní plán Libčice nad Vltavou**. Mezi strategické a koncepční dokumenty města patří na webových stránkách zveřejněný **Strategický plán města Libčice nad Vltavou**.

9.1 PŘEHLED ROZVOJOVÝCH DOKUMENTŮ A NÁSTROJŮ

Kapitola představuje stěžejní strategické dokumenty na nadnárodní, národní a krajské úrovni, které mají vazbu na rozvoj města Libčice nad Vltavou v následujících letech. Dokumenty jsou hierarchicky řazeny od nadnárodní úrovně až po úroveň krajskou. Pro přehlednost je u každého dokumentu uvedena stručná charakteristika dokumentu a jeho cílů.

Nadnárodní strategické dokumenty

- **Strategie Evropa 2020** - Cílem strategie je dosažení udržitelného hospodářského růstu EU prostřednictvím efektivnějšího investování do vzdělávání, výzkumu, vývoje a inovací a rozvoji konkurenceschopného průmyslu. Evropa 2020 definuje tři (vzájemně se posilující) priority: inteligentní růst, udržitelný růst a růst podporující začlenění. Strategie Evropa 2020 vytyčuje 5 vzájemně provázaných cílů týkajících se zaměstnanosti, výzkumu a vývoje, změny klimatu a energetiky, vzdělávání a snižování chudoby.
- **Návrh obecného nařízení a návrhy nařízení k EFRR a ESF** - Návrh obecného nařízení schválený Evropskou komisí v říjnu 2011 určuje společná pravidla pro čerpání finančních prostředků. Návrh nařízení k EFRR pak stanovuje větší zaměření na udržitelný rozvoj měst, jehož by mělo být dosaženo vyčleněním nejméně 5 % prostředků fondu na tematickou oblast.
- **Smlouva o partnerství pro rozvoj a investice** - Smlouva určuje investiční priority a přidělování finančních prostředků – vnitrostátních i těch ze zdrojů EU.

Národní strategické dokumenty

- **Národní program reforem České republiky** – Národní program představuje plán reforem na podporu konkurenceschopnosti a překonání překážek hospodářského růstu. Národní program reforem je zpracováván v rámci koordinace hospodářských politik Evropské unie.
- **Strategický rámec rozvoje veřejné správy České republiky pro období 2014-2020** - Rámec definuje témata pro další etapu modernizace a rozvoje veřejné správy a eGovernmentu. Cílem tohoto materiálu je zabezpečit pro realizaci všech vytčených cílů a témat maximálně efektivní využití prostředků státního rozpočtu a prostředků strukturálních a investičních fondů v programovém období 2014–2020. Pro nové programové období je počítáno se zásadní modernizací veřejné správy právě pomocí využívání nástrojů eGovernmentu.
- **Strategie regionálního rozvoje ČR 2014-2020** – Strategie je základním koncepčním dokumentem v oblasti regionálního rozvoje. Strategie je nástrojem realizace regionální politiky a koordinace působení ostatních veřejných politik na regionální rozvoj. Strategie je pojata tak, aby propojovala odvětvová hlediska a přístupy s územními aspekty



vyváženého regionálního rozvoje a územní soudržnosti, obsahuje formulace problémových okruhů, priorit a souhrnných cílů, které bude třeba v příštím období sledovat.

- **Politika územního rozvoje ČR** – Politika územního rozvoje ČR je celostátní nástroj územního plánování, který slouží zejména pro koordinaci územního rozvoje na celostátní úrovni a pro koordinaci územně plánovací činnosti krajů a současně jako zdroj důležitých argumentů při prosazování zájmů ČR v rámci územního rozvoje Evropské unie.

Strategické dokumenty krajské úrovně

- **Program rozvoje cestovního ruchu** – V dokumentu je zpracováno široké množství informací a dat, které se vážou k cestovnímu ruchu a využitelných při rozhodování o projektech a pro přípravu rozvojových projektů v cestovním ruchu. Součástí dokumentu je popis současných trendů vývoje cestovního ruchu, analýza podmínek pro rozvoj, nabídky, poptávky a organizační podpory v oblasti cestovního ruchu ve Středočeském kraji.
- **Program rozvoje kraje** - Program podpory regionálního rozvoje na úrovni kraje, který se skládá z cílených opatření a intervencí zaměřených na stimulaci rozvoje kraje. Obsahem jsou směry a úkoly rozvoje finanční povahy i úkoly nefinanční povahy (politika, nástroje, organizační úkoly, doporučení pro ústřední správní orgány atd.). Jeho cílem je navrhnout pro stanovené plánovací období promyšlenou množinu opatření, vycházející ze strategie rozvoje kraje a realizovatelnou dostupnými finančními prostředky.
- **Koncepce rozvoje cyklistiky na období 2017-2023** – Koncepce rozvoje cyklistiky ve Středočeském kraji na období 2017–2023 formuluje krátkodobá a dlouhodobá opatření k efektivnímu rozvoji cyklistiky na území Středočeského kraje v období let 2017-2023.
- **Územní energetická koncepce** – Tato koncepce byla dne 18. 2. 2005 projednána v Zastupitelstvu Středočeského kraje. Koncepce mimo jiné navrhla programy, jak zlepšit hospodaření s energiemi zejména pro velké budovy, např. školy, nemocnice, obytné domy. Rovněž řeší využití nových možností v dodávce tepla, např. používání slunečních kolektorů, biomasy, bioplynu.
- **Generel cyklotras a cyklostezek** – Jedná se o koncepční materiál na úrovni ÚAP²², který bude sloužit jako podklad pro územní plánování či pro další konkretizaci a technická řešení jednotlivých projektů sloužících k rozvoji cyklistiky a cyklistické infrastruktury na území Středočeského kraje.

Strategické dokumenty lokální úrovně

- **Územní plán měst Libčice nad Vltavou** – Územní plán je závazný dokument, který definuje, jak se bude město Libčice nad Vltavou v příštích letech rozvíjet. Stanovuje plošné a prostorové uspořádání sídelní struktury, tedy urbanistickou koncepci města. Územní plán schvaluje a vydává Zastupitelstvo města Brna.

²² ÚAP – Územně analytické podklady



- **Strategický plán města Libčice nad Vltavou** – Strategický plán je dlouhodobým koncepčním dokumentem, který stanovuje cíle, priority a konkrétní opatření pro rozvoj města. Vychází ze současného demografického a ekonomického stavu města a stanovuje směřování rozvoje města vždy pro následující období.



10 Veřejná správa

Obec je základní jednotkou územní samosprávy. Tento pojem je vymezen v zákoně č. 128/2000 Sb., o obcích (obecním zřízení). Dle tohoto zákona je obec základní samosprávné společenství občanů na určitém území, které je vymezeno hranicí obce. Obce jsou zároveň veřejnoprávními korporacemi a mají vlastní majetek, se kterým hospodaří. Také spravují vlastní finanční prostředky a sestavují si svůj vlastní rozpočet. Zákon o obcích také stanovuje, že obec, která má více než 3 000 obyvatel, může být označena jako město.

10.1 ORGANIZAČNÍ STRUKTURA

Hlavními orgány v samostatné působnosti obce je Zastupitelstvo města Libčice nad Vltavou a Rada města Libčice nad Vltavou.

Zastupitelstvo města Libčice nad Vltavou

Zastupitelstvo je voleno v obecných, rovných, přímých a tajných volbách na principu poměrného zastoupení na čtyřleté funkční období. V době zpracování tohoto strategického plánu rozvoje města má zastupitelstvo města Libčice nad Vltavou 15 členů.

Zastupitelstvo obce může jako své pomocné orgány zřídit výbory, přičemž ve městě Libčice nad Vltavou jsou zřízeny výbory – finanční a kontrolní.

Rada města Libčice nad Vltavou

Dle ustanovení § 99 zákona o obcích je rada obce výkonným orgánem obce v oblasti samostatné působnosti a ze své činnosti odpovídá zastupitelstvu obce. V oblasti přenesené působnosti přísluší radě obce rozhodovat, jen stanoví-li tak zákon. V době zpracování tohoto strategického plánu rozvoje města má Rada města Libčice nad Vltavou 5 členů. Komise rady města plní funkci iniciativního a poradního orgánu rady města, které ze své činnosti odpovídají radě města. Komise rady města jsou:

- Komise školská a kulturní;
- Komise sportovní;
- Komise životního prostředí;
- Výběrová komise;
- Investiční komise;
- Dotační komise;
- Komise pro otevírání obálek;
- Povodňová komise;
- Redakční rada Libčických novin.

Městský úřad

Městský úřad je umístěn v budově č. p. 90 v centru města s dobrou dostupností pro všechny druhy dopravy včetně parkování. V budově je umístěno 9 kancelářských prostor, knihovna a obřadní síň. Bezbariérovost je řešena příchodem úředníka do přízemí, případně do vozidla klienta nebo přímo návštěvou v bydlíšti. Vzhledem k minimálnímu počtu návštěvníků se sníženou pohyblivou schopností je tento systém vyhovující. Kapacita budovy je i v případě 50% nárůstu počtu obyvatel



dostačující, počet administrativních pracovníků je dán především platnou legislativou, případné navýšení je prozatím akutní v případě neustále se zvyšující administrativní zátěže způsobené vzrůstajícími změnami právních předpisů a tím složitější agendy. V případě nové zástavby bude akutnější řešit narůstající požadavky na údržbu ploch. Město disponuje zatím kapacitně vyhovujícím zázemím i v případě nárůstu ploch, nevýhodou je jeho rozmístění v několika objektech. Co se týče odpadového hospodářství, chybí sběrný dvůr současných standardů. V současné době je město plně vybaveno nejvyspělejší komunální technikou, v případě výrazného rozšíření udržovaných ploch by neměl být problém techniku doplnit. Největším problémem je však nedostatek kvalifikovaných pracovních sil pro tento druh práce.

10.2 PARTNERSKÁ MĚSTA

V současné době má město Libčice nad Vltavou uzavřenu jednu partnerskou smlouvu s jiným městem. Partnerským městem je město Moresco, které leží v regionu Marche na Adriatickém pobřeží. Tyto smlouvy převážně deklarují společný zájem na spolupráci především v oblasti hospodářské, ochrany životního prostředí, školství, kultury, umění, sportu, turistiky a rekreace.

10.3 REGIONÁLNÍ PARTNERSTVÍ

Svazek obcí „Od Okoře k Vltavě“

Město Libčice je od roku 2000 členem Mikroregionu Od Okoře k Vltavě. Sídlo tohoto dobrovolného svazku obcí se nachází v obci Velké Přílepy. Od 3. 10.2017 dochází k přeměně názvu z mikroregionu „Od Okoře k Vltavě“ na Svazek Obcí „Od Okoře k Vltavě“. Jeho cílem je celkový rozvoj regionu, a především rozvoj cestovního ruchu. Členy tohoto dobrovolného svazku obcí jsou:

- Obec Velké Přílepy;
- Obec Tursko;
- Obec Úholičky;
- Obec Lichoceves;
- Obec Svrkyně;
- Obec Holubice;
- Město Libčice nad Vltavou;
- Obec Statenice;
- Obec Okoř.

Dobrovolný svazek obcí „Údolí Vltavy“

Dobrovolný svazek obcí byl založen v roce 2007 a sídlí v Kralupech nad Vltavou. Nyní spolek sdružuje 7 obcí, mezi které patří:

- Roztoky;
- Klecany;
- Úholičky;
- Husinec – Řež;
- Libčice nad Vltavou;
- Kralupy nad Vltavou;
- Nelahozeves.



V současnosti prioritou svazku je podpořit obnovu života na řece a na březích kolem řeky, konkrétně podporuje lodní dopravu, obnovení přívozů či stavbu lávek. Dále také udržuje stávající cyklostezky a mola.

Přemyslovské střední Čechy o.p.s.

Libčice nad Vltavou jsou partnerem této obecně prospěšné společnosti od roku 2007. K roku 2017 má tato společnost 89 partnerských obcí. Činností této společnosti mj. je realizace SCLLD²³, vzdělávací a informační činnost (semináře, školení, webové stránky s informací o dotacích, ...), pořádání kulturních akcí, podpora neziskových organizací, pomoc obcím (strategické plány, výběrová řízení, ...).

Dobrovolný svazek obcí Vodárny Kladno Mělník

Dobrovolný svazek obcí byl v roce 2003 založen 7 obcemi. Sídlem svazku je město Neratovice. V současné době je ve Svazku 54 měst a obcí včetně města Libčice nad Vltavou. Předmětem činnosti Svazku je především zajištění jednotného postupu při vyjednávání s VKM při úpravě cen vodného a stočného a také stanovení priorit pro investice, větší opravy a rekonstrukce vodovodů a kanalizací na území měst a obcí, které jsou členy svazku.

²³ SCLLD – Strategie komunitně vedeného místního rozvoje



11 Seznam příloh

Následující tabulka zobrazuje vývoj počtu obyvatelstva v obci Roztoky, kterou zastihla právě již zmiňovaná vlna zástavby. Z tabulky lze vyčíst, že za poslední 11 let přibýlo v obci více než 1 300 obyvatel. Ze sledovaného období bylo nejvyšší přírůstek dosaženo v roce 2008, kdy v obci přibýlo 339 obyvatel. V dalších letech se průměrný počet přírůstku pohyboval okolo 108 obyvatel.

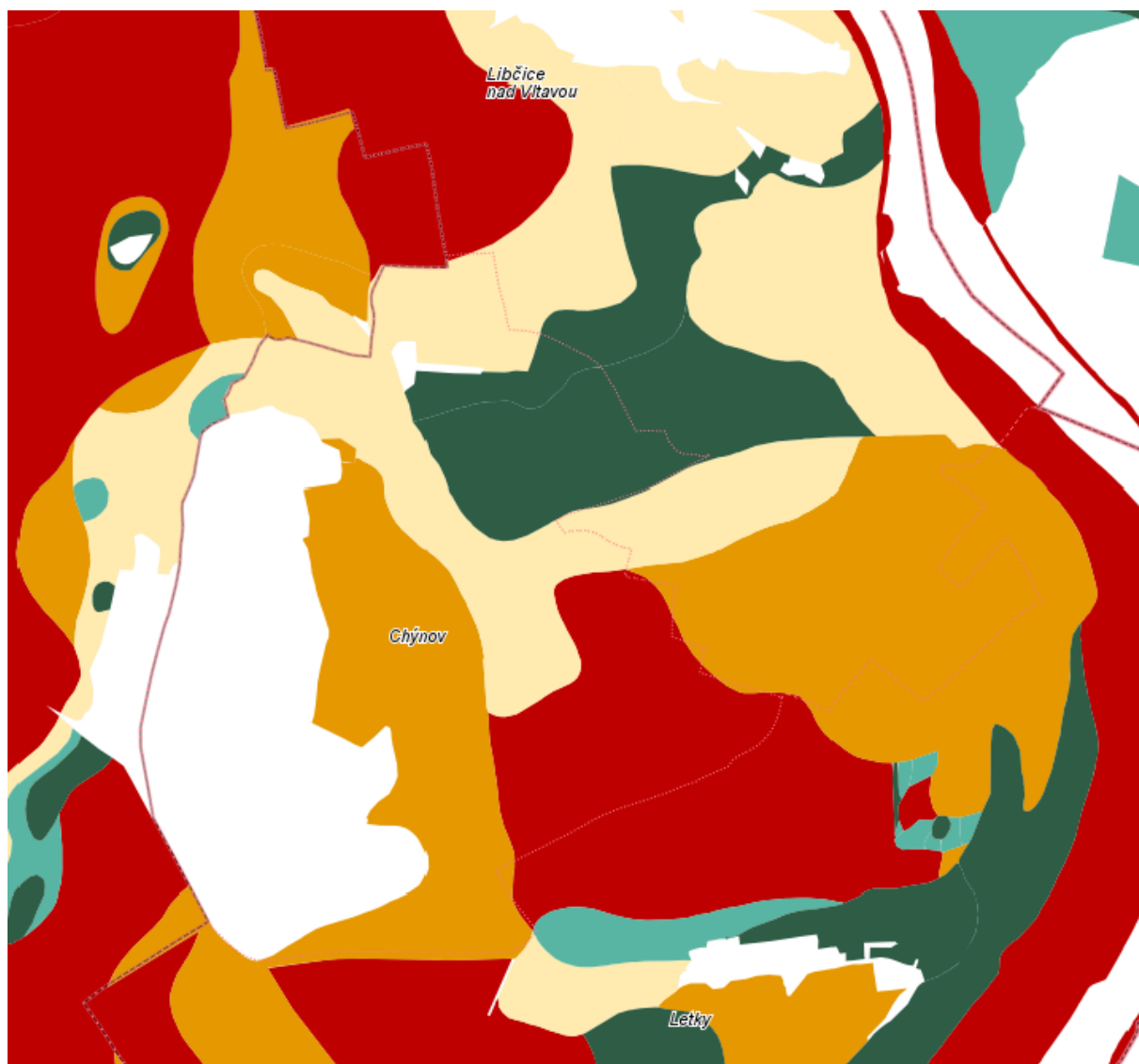
Příloha 1: Pohyb obyvatelstva v obci Roztoky

Rok	Střední stav obyvatel	Živě narození	Zemřelí	Přistěhovalí	Vystěhovalí	Přírůstek (úbytek)		
						přirozený	stěhováním	celkový
2007	7 050	114	75	513	176	39	337	376
2008	7 210	131	59	453	186	72	267	339
2009	7 445	135	70	325	241	65	84	149
2010	7 599	121	74	286	202	47	84	131
2011	7 770	121	69	273	193	52	80	132
2012	7 867	106	64	283	246	42	37	79
2013	7 979	103	78	294	214	25	80	105
2014	8 100	106	79	328	255	27	73	100
2015	8 139	105	85	302	237	20	65	85
2016	8 269	98	69	312	232	29	80	109
2017	8 334	97	66	336	281	31	55	86

Zdroj: ČSÚ, zpracováno autorem



Příloha 2: Třídy ochrany půdy dle BPEJ



Zdroj: <https://mapy.vumop.cz>

Vysvětlivky:

- bonitně nejceněnější půdy
- nadprůměrně produkční půdy
- průměrně produkční půdy
- podprůměrně produkční půdy
- velmi málo produkční půdy



Příloha 3: Mapa vodní eroze Libčice nad Vltavou



²⁴Zdroj: <https://mapy.vumop.cz>²⁵

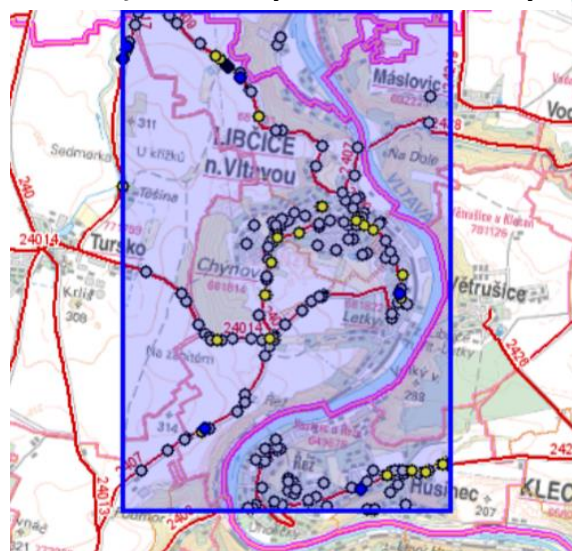
²⁴ Vysvětlivky: čím tmavší zvýraznění, tím větší dlouhodobá průměrná ztráta půdy (G).

Příloha 4: Záplavová území města Libčice nad Vltavou (100-letá voda)



Zdroj: ČUZK

Příloha 5: Jednotná dopravní vektorová mapa

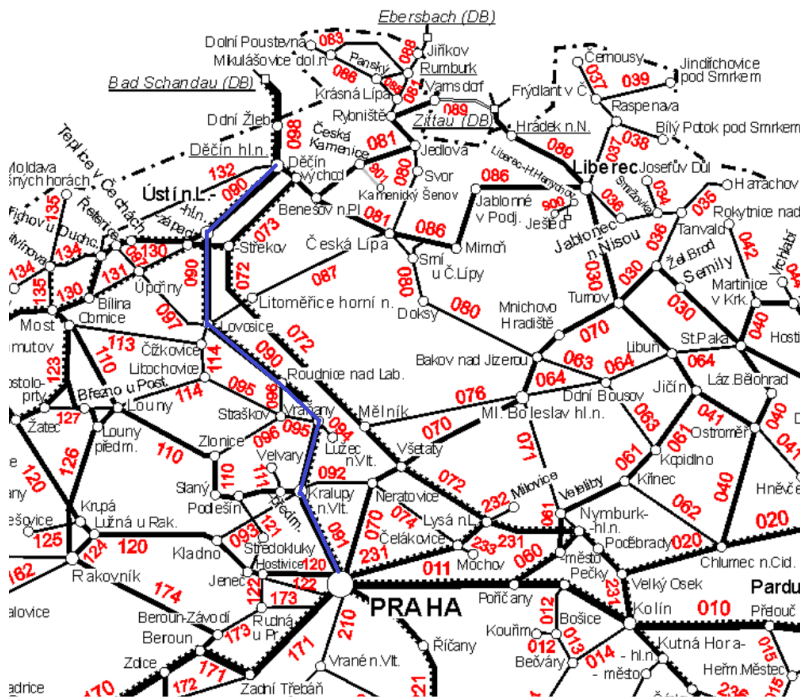


Mapa zachycuje přehled dopravních nehod na území města Libčice nad Vltavou. Z obrázku je patrné, že se na území města Libčice nad Vltavou nevyskytuje vysoký počet dopravních nehod.

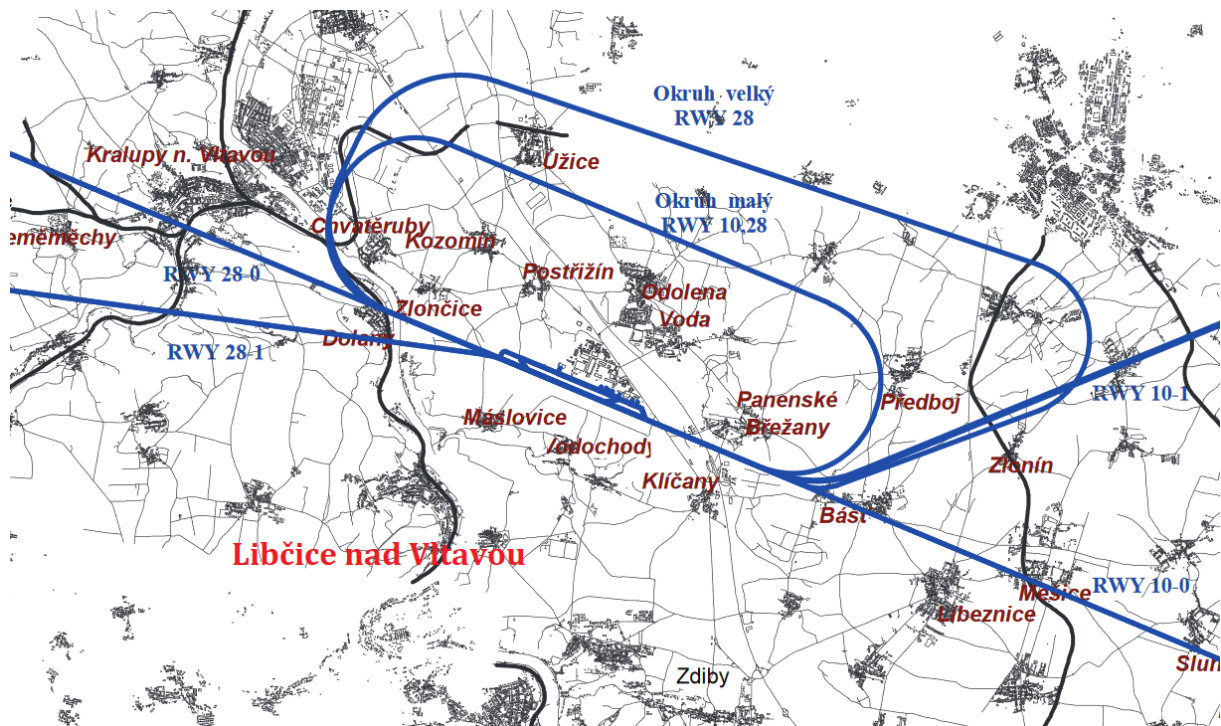
Zdroj: www.jdvm.cz



Příloha 6: Železniční trasa Praha - Děčín



Příloha 7: Vzetové a přiblížovací dráhy (letišťe Vodochody)



Příloha 8: Dálkové cyklotrasy v ČR



Zdroj: <http://www.ceskojede.cz/rubriky>

Příloha 9: Trasy EuroVelo v České republice



Zdroj: <http://www.cyklodoprava.cz>

Seznam použitých zdrojů

1. Vybrané údaje za obec [online]. [cit. 2018-06-18]. Dostupné z: https://vdb.czso.cz/vdbvo2/faces/cs/index.jsf?page=profil-uzemi&uzemiprofil=31588&u= VUZEMI_43_539414#
2. Demografický vývoj [online]. 2018 [cit. 2018-06-18]. Dostupné z: https://vdb.czso.cz/vdbvo2/faces/cs/index.jsf?page=profil-uzemi&uzemiprofil=31548&u= VUZEMI_43_539414#
3. SLDB 2011 [online]. [cit. 2018-06-18]. Dostupné z: https://vdb.czso.cz/vdbvo2/faces/cs/index.jsf?page=profil-uzemi&uzemiprofil=31288&u= VUZEMI_43_539414#
4. SLDB 2001 [online]. [cit. 2018-06-18]. Dostupné z: <https://www.czso.cz/csu/czso/13-2140-03--1400>
5. Hlukové mapy [online]. [cit. 2018-06-18]. Dostupné z: <https://geoportal.mzcr.cz/SHM/>
6. Mapa kriminality [online]. [cit. 2018-06-18]. Dostupné z: <http://mapakriminality.cz/>
7. Výroční zpráva v činnosti MŠ Libčice nad Vltavou. Skolka.libcice.cz [online]. [cit. 2018-06-19]. Dostupné z: <http://skolka.libcice.cz/dokumenty/vyrocn-zprava-2017.pdf>
8. Výroční zpráva o činnosti školy za školní rok 2016/2017. Skola.libcice.cz [online]. [cit. 2018-06-19]. Dostupné z: <http://skola.libcice.cz/wp-content/uploads/2017/11/Vyrocn-zprava-2016-2017.pdf>
9. DSO Údolí Vltavy [online]. [cit. 2018-06-19]. Dostupné z: <http://www.udolivltavy.cz/>
10. Středočeský kraj: Mikroregion "Od Okoře k Vltavě" [online]. [cit. 2018-06-19]. Dostupné z: http://www.kr-stredocesky.cz/web/urad/rejstrik-dobrovolnych-svazku-obci/-/asset_publisher/lq2KRfPWJpfc/content/mikroregion-od-okore-k-vltave-zmena-od-3-10-2017-svazek-obci-od-okore-k-vltave-jsessionId=DAB7E32282AB95671ABDFD153BAE52EB.liferay_s1
11. Přemyslovské střední Čechy [online]. [cit. 2018-06-19]. Dostupné z: <http://www.premyslovci.cz/>
12. Město Černošice [online]. [cit. 2018-06-19]. Dostupné z: <https://www.mestocernosice.cz/>
13. Město Libčice nad Vltavou [online]. [cit. 2018-06-19]. Dostupné z: <https://www.libcice.cz>
14. Atelier Hoffman [online]. [cit. 2018-06-19]. Dostupné z: <http://www.atelierhoffman.eu/>
15. Portál ČHMÚ [online]. [cit. 2018-06-19]. Dostupné z: <http://portal.chmi.cz/>
16. Ministerstvo zdravotnictví České republiky [online]. [cit. 2018-06-19]. Dostupné z: <http://www.mzcr.cz/>
17. Nezaměstnanost v obcích vybraného SO ORP [online]. [cit. 2018-06-19]. Dostupné z: https://vdb.czso.cz/vdbvo2/faces/cs/index.jsf?page=vystup-objekt&pvo=ZAMD004&z=T&f=TABULKA&katalog=30853&pvokc=65&pvoch=2105&c=v3~2_RP2017MP12DPPDM
18. Jednotná dopravní vektorová mapa [online]. [cit. 2018-06-19]. Dostupné z: <http://www.jdvm.cz/>
19. FCC Regios, a.s. – skládka Úholičky [online]. [cit. 2018-06-19]. Dostupné z: <http://www.fcc-group.eu/cs/Ceska-republika/Provozovny/FCC-Regios-a-s-Uholicky-skladka.html>



20. Územně analytické podklady ORP Černošice [online]. [cit. 2018-06-19]. Dostupné z: <http://upd.mestocernosice.cz/>
21. BARTUŠEK, Ondřej a Tomáš BENEŠ. *Urbanistická studie ke strategickému plánu pro město Libčice*. BRNO, 2018.



Seznam tabulek a grafů

Seznam tabulek

Tabulka 1: Seznam zkratk	5
Tabulka 2: Pohyb obyvatelstva ve městě Libčice nad Vltavou	10
Tabulka 3: Rozdělení obyvatelstva podle pohlaví v Libčicích nad Vltavou	11
Tabulka 4: Počet obyvatel dle věkových skupin v Libčicích nad Vltavou	12
Tabulka 5: Průměrný věk obyvatel v Libčicích nad Vltavou	13
Tabulka 6: Predikovaný počet obyvatel a rozpočet pro rok 2023 a 2030	13
Tabulka 7: Obyvatelstvo podle nejvyššího ukončeného vzdělání	14
Tabulka 8: Podíl nezaměstnaných osob v České republice, ve Středočeském kraji, SO ORP Černošice a v Libčicích nad Vltavou v letech 2014 až 2017	18
Tabulka 9: Podíl nezaměstnaných osob ve městě Libčice nad Vltavou	18
Tabulka 10: Počet podnikatelských subjektů v Libčicích nad Vltavou, SO ORP Černošice a ve Středočeském kraji	20
Tabulka 11: Ekonomické subjekty podle převažující činnosti CZ-NACE v Libčicích nad Vltavou a v SO ORP Černošice	20
Tabulka 12: Vývoj nových živnostenských oprávnění v letech 2010 až 2017 v okrese Praha- západ	21
Tabulka 13: Vývoj zaniklých živnostenských oprávnění v okrese Praha-západ	21
Tabulka 14: Počet hromadných ubytovacích zařízení	22
Tabulka 15: Cena vodného a stočného v roce 2018	31
Tabulka 16: Index kriminality a trestné činy mezi roky 2015–2017 v OOP Libčice nad Vltavou .	37
Tabulka 17: Trestné činy mezi roky 2015–2017 v OOP Libčice nad Vltavou (indikativní výčet).	38
Tabulka 18: Počet dokončených bytů ve městě Libčice nad Vltavou	39
Tabulka 19: Domovní fond ve městě Libčice nad Vltavou	39
Tabulka 20: Druhy pozemků (ha)	44
Tabulka 21: Likvidace odpadu v roce 2017 (indikativní výčet)	45



Seznam grafů

Graf 1: Vývoj v počtu obyvatel mezi lety 1991–2017 (stav k 31. 12.).....	9
Graf 2: Celkový přírůstek obyvatelstva ve městě Libčice nad Vltavou	11
Graf 3: Počet obyvatel dle věkových skupin – Libčice nad Vltavou, SO ORP Černošice, Středočeský kraj a ČR k 31. 12. 2016.....	12
Graf 4: Vzdělanostní struktura	15
Graf 5: Podnikatelské subjekty v Libčicích nad Vltavou mezi roky 2010 až 2016.....	19
Graf 6: Přehled o nehodách ve městě Libčice nad Vltavou a jeho okolí (1/2007-12/2016).....	27

